

65.053

Н 23

И. А. Налетова

АНАЛИЗ ФИНАНСОВО-ХОЗЯЙСТВЕННОЙ ДЕЯТЕЛЬНОСТИ

Учебно-методическое пособие

*Допущено Министерством образования Российской Федерации
в качестве учебного пособия для студентов учебных заведений
среднего профессионального образования, обучающихся
по группе специальностей 0600 Экономика и управление*

—120035—

—120035—
ИЗДАТЕЛЬСТВО
«ИНФРА-М»
МОСКВА

Москва
ФОРУМ — ИНФРА-М
2006

УДК 336(075.32)
ББК 65.053я723
Н23

Рецензенты:

председатель цикловой комиссии
Бухгалтерского учета МКК Т. Е. Слободчикова,
доцент кафедры бухгалтерского
учета и аудита МГУПБ О. В. Попова

Налетова И. А.
Н23 Анализ финансово-хозяйственной деятельности: Учебно-методическое пособие. — М.: ФОРУМ: ИНФРА-М, 2006. — 128 с. — (Серия «Профессиональное образование»).

ISBN 5-8199-0121-5 (ФОРУМ)
ISBN 5-16-001895-6 (ИНФРА-М)

В пособии в соответствии с программой изложены основные темы курса, их краткое содержание, особенности изучения, а главное — дается задачник по дисциплине, методические указания по выполнению домашних контрольных и курсовых работ, темы, варианты расчета курсовой работы. Учебно-методическое пособие по курсу «Анализ финансово-хозяйственной деятельности» предназначено для студентов, обучающихся по специальности 0600 «Экономика и управление».

УДК 336(075.32)
ББК 65.053я723

ISBN 5-8199-0121-5 (ФОРУМ)
ISBN 5-16-001895-6 (ИНФРА-М)

© И. А. Налетова, 2006
© ИД «ФОРУМ», 2006

ВВЕДЕНИЕ

Переход к рыночной экономике выдвигает новые требования к проведению анализа финансово-хозяйственной деятельности как важнейшей функции управления.

Рабочая программа учебной дисциплины «Анализ финансово-хозяйственной деятельности» предназначена для реализации государственных требований к минимуму содержания и уровню подготовки выпускников по специальности 0601 «Экономика, бухгалтерский учет и контроль» и является единой для всех форм обучения.

Учебная дисциплина «Анализ финансово-хозяйственной деятельности» является специальной, устанавливающей базовые знания для получения профессиональных навыков. В современных условиях повышается самостоятельность предприятий в выработке и принятии управленческих решений по повышению эффективности производства.

Результаты работы предприятия (в частности производственной, коммерческой, финансовой, акционерной и других видов деятельности) зависят от целого ряда факторов. С помощью системного, комплексного анализа можно выявить внутрипроизводственные резервы и определить основные направления управленческих решений.

За последние годы, с переходом к рыночной экономике, возрастает роль экономического анализа, являющегося основой для составления бизнес-плана, маркетинговых исследований, разработки финансовой политики предприятия (фирмы). Поэтому в результате изучения дисциплины студент должен

знать:

- информационную базу, метод и приемы анализа, его виды, особенности применения;
- методику проведения анализа производственно-хозяйственной и финансовой деятельности;

уметь:

- пользоваться источниками экономической информации, важнейшими приемами анализа;
- проводить анализ производственно-хозяйственной и финансовой деятельности;
- «читать» баланс и сопутствующую отчетность;

- оценивать финансовое состояние предприятия, его ликвидность, платежеспособность, кредитоспособность;
- использовать компьютерную технику в режиме пользователя **владеть навыками и иметь опыт:**
- расчета и анализа основных экономических показателей работы предприятия (фирмы).

Изучение программного материала должно способствовать формированию у студента нового экономического мышления — «чтения» финансовой отчетности, экономической оценки финансового состояния предприятия (фирмы), его ликвидности, платежеспособности и кредитоспособности. Бухгалтерская отчетность становится основой для проведения аналитических расчетов.

Данная дисциплина базируется на знаниях и умениях, полученных студентами при изучении таких дисциплин, как «Микроэкономика», «Бухгалтерский учет», «Финансы и кредит» и др.

При изучении дисциплины необходимо обращать внимание на ее прикладной характер, на то, где и когда изучаемые теоретические положения и практические навыки могут быть использованы в будущей практической работе.

Освоение дисциплины предполагает практическое осмысление ее разделов и тем на практических занятиях и в процессе выполнения курсовой работы.

Курсовая работа проводится по темам, утвержденным на кафедре. Она является самостоятельной творческой работой студентов, выполняется на основе знаний, полученных при изучении данной дисциплины.

В процессе изучения курса предусматривается написание одной контрольной работы. Задания для выполнения контрольной работы и указания по их выполнению приведены в данном учебно-методическом пособии.

ТЕМАТИЧЕСКИЙ ПЛАН КУРСА

Наименование разделов и тем	Количество аудиторных часов при очной форме обучения	
	всего	в том числе практика
Введение в дисциплину	2	—
Раздел 1. Теория экономического анализа	20	4
1.1. Научные основы экономического анализа в условиях рыночной экономики	4	—
1.2. Предмет, задачи и приемы экономического анализа	8	4
1.3. Виды экономического анализа и его информационное обеспечение	4	—
1.4. Системность и комплексность проведения экономического анализа	4	—
Раздел 2. Анализ финансово-хозяйственной деятельности предприятия	66	38
2.1. Анализ производства и реализации продукции	8	4
2.2. Анализ использования трудовых ресурсов	6	4
2.3. Анализ состояния и использования основных средств	6	4
2.4. Анализ технико-организационного уровня производства	4	—
2.5. Анализ эффективности использования материальных ресурсов	8	4
2.6. Анализ затрат на производство	6	4
2.7. Анализ финансовых результатов деятельности предприятия	12	6
2.8. Оценка финансового состояния и деловой активности предприятия	16	12
Курсовая работа	20	—
ВСЕГО по дисциплине	108	42

Введение в дисциплину

Студент должен **уметь представлять:**

- о роли и месте знаний по дисциплине в процессе освоения основной профессиональной образовательной программы специальности.

Содержание дисциплины и ее задачи. Связь с другими дисциплинами, с теорией и практикой рыночной экономики. Значение дисциплины для подготовки специалистов в условиях многообразия различных форм собственности.

Раздел 1. Теория экономического анализа

Тема 1.1. Научные основы экономического анализа в условиях рыночной экономики

Студент должен **знать:**

- научные основы экономического анализа.

Экономический анализ как наука и практика. Место и роль экономического анализа в управлении предприятием. Взаимосвязь экономического анализа и смежных дисциплин «Бухгалтерского учета», «Статистики», «Аудита» и др. Перспективы развития экономического анализа в условиях рыночной экономики.

Тема 1.2. Предмет, задачи и приемы экономического анализа

Студент должен **знать:**

- приемы экономического анализа;

уметь:

- применять основные приемы анализа для решения практических задач.

Предмет и основные принципы экономического анализа. Место экономического анализа в системе экономических наук. Понятие хозяйственных процессов и их отражение в системе количественных и качественных показателей. Сущность и содержание экономического анализа, его цель.

Задачи экономического анализа на микро- и макроуровнях. Метод экономического анализа, его характерные особенности. Метод анализа как способ подхода к изучению производственно-хозяйственной и финансовой деятельности. Приемы экономического анализа: специальные и традиционные, их сущность и назначение.

Характеристика традиционных приемов анализа, область их применения. Роль и значение важнейших традиционных приемов анализа: сравнение, группировка, индексный прием, абсолютные и относительные величины. Особенности приема цепных подстановок и упрощенного приема — способа разниц.

Роль и значение экономико-статистических и математических приемов анализа. Сущность корреляционного, регрессионного, корреляционно-регрессионного анализа, факторного анализа как важнейших экономико-статистических приемов.

Роль математических приемов анализа: линейное программирование, деловые игры, игровые имитационные модели, сетевые графики.

Значение визуальных (экспертных) приемов анализа: «мозговой штурм», хозяйственные ситуации и др.

Тема 1.3. Виды экономического анализа и его информационное обеспечение

Студент должен **знать:**

- классификацию видов экономического анализа, особенность их проведения;
- источники экономической информации.

Классификация видов экономического анализа. Особенности организации и проведения текущего, оперативного, перспективного экономического анализа, область применения.

Сущность технико-экономического, финансово-экономического, функционально-стоимостного анализа.

Особенности проведения внутрихозяйственного и межхозяйственного сравнительного анализа.

Понятие экономической информации. Система экономической информации. Требования к организации информационного обеспечения экономического анализа: достоверность, оперативность, сопоставимость.

Классификация источников экономической информации: плановые, учетные, внеучетные, их характеристика. Правила подготовки экономической информации к анализу.

Система показателей в экономическом анализе: стоимостные, натуральные, количественные и качественные, объемные и удельные.

Этапы проведения анализа, его последовательность и содержание. Организация компьютерной обработки информации.

Тема 1.4.

Системность и комплексность проведения экономического анализа

Студент должен

знать:

- сущность системы комплексного анализа, его этапы;
- классификацию факторов и резервов повышения эффективности производства;
- важнейшие блок-схемы проведения анализа.

Системный подход к анализу хозяйственной деятельности как фактор повышения эффективности производства. Особенности системного подхода, основные этапы и последовательность проведения. Составление модели системного, комплексного анализа, увязка отдельных разделов — блоков и выход результатов анализа на обобщающие показатели эффективности производства.

Классификация факторов и резервов повышения эффективности производства. Методика выявления резервов.

Раздел 2. Анализ финансово-хозяйственной деятельности предприятия

Тема 2.1.

Анализ производства и реализации продукции

Студент должен

знать:

- методику анализа показателей производства и реализации продукции;
- факторы, влияющие на объем производства и реализацию продукции;
- резервы приращения объема выпуска и реализации продукции;

уметь:

- анализировать показатели производства и реализации продукции, давать оценку их динамики;
- рассчитывать влияние основных факторов на приращение объема выпуска и реализации продукции.

Задачи, источники анализа производства и реализации продукции.

Использование маркетинговых исследований в определении и обосновании объема производства и реализации продукции (продажи).

Система показателей, характеризующих объем производства.

Методика проведения анализа выпуска продукции. Анализ ассортимента, структуры выпускаемой продукции.

Анализ качества продукции и соответствия ее мировым стандартам. Конкурентоспособность продукции.

Основные направления анализа реализованной продукции: общее изменение реализованной продукции по сравнению с предыдущим периодом, сущность баланса товарной продукции, анализ объема реализованной продукции с учетом обязательств по поставкам, а также с учетом спроса и предложения.

Взаимосвязь объемов выпуска, отгрузки и реализации продукции. Причины недопоставок.

Влияние основных факторов на выпуск и реализацию продукции (используя прием способа разниц).

Практические занятия.

Тема 2.2.**Анализ использования трудовых ресурсов**

Студент должен

знать:

- методику анализа использования рабочей силы, рабочего времени, производительности труда;
- резервы повышения производительности труда;

уметь:

- проводить расчеты и давать оценку влияния факторов роста производительности труда на увеличение объема производства и реализации продукции.

Цель, задачи и источники анализа.

Анализ численности, состава, квалификации рабочей силы.

Изучение динамики, причин движения рабочей силы, обновления, выбытия кадров.

Анализ использования рабочего времени. Выявление причин потерь рабочего времени.

Анализ производительности труда по экстенсивным и интенсивным факторам. Влияние экстенсивных и интенсивных факторов на производительность труда.

Сущность факторного анализа производительности труда, его значение.

Влияние трудовых факторов на изменение объема производства продукции.

Практические занятия.

Тема 2.3.**Анализ состояния и использования основных средств**

Студент должен

знать:

- методику анализа состава, структуры основных средств;
- показатели технического состояния и эффективности использования основных средств;

уметь:

- давать оценку состояния и эффективности использования основных средств;

- анализировать динамику показателей эффективности использования основных средств

Цель, задачи, источники анализа.

Анализ наличия и движения основных средств. Анализ состава, структуры основных средств.

Показатели технического состояния основных средств: коэффициенты обновления, выбытия, износа. Оценка технического состояния.

Показатели эффективности использования основных средств.

Обобщающие — фондоотдача, фондовооруженность, фондоемкость.

Взаимосвязь производительности труда, фондоотдачи и фондовооруженности и экономический смысл данной зависимости.

Анализ показателей эффективности использования оборудования: коэффициентов экстенсивного, интенсивного, интегрального использования оборудования.

Анализ простоев оборудования — по техническим и организационным причинам. Выявление внутрисменных простоев.

Частные показатели эффективности использования фондов: коэффициенты сменности, модернизации, выпуска продукции на 1 м² производственной площади и др.

Резервы повышения эффективности использования основных средств.

Практические занятия.

Тема 2.4.

Анализ технико-организационного уровня производства

Студент должен

знать:

- основные показатели технического и организационного уровня производства;
- основные направления анализа показателей уровня производства.

Задачи, цель, источники информации.

Анализ основных показателей технико-организационного уровня по четырем направлениям.

Методика оценки влияния технико-организационного уровня на объем производства.

Расчет важнейших показателей и оценка их влияния на интенсификацию использования производственных ресурсов.

Резервы повышения технико-организационного производства.

Практические занятия.

Тема 2.5.

Анализ эффективности использования материальных ресурсов

Студент должен

знать:

- показатели эффективности использования материальных ресурсов и методику анализа использования ресурсов;

уметь:

- рассчитывать показатели эффективности;
- анализировать состояние производственных запасов.

Анализ своевременности заключения хозяйственных договоров на поставку продукции, выполнения договорных обязательств по поставкам. Анализ объема, ритмичности, комплектности поставок.

Изучение причин недопоставок продукции и мероприятия по их устранению.

Анализ использования сырья и материалов в производстве, соблюдение норм расхода.

Анализ показателей эффективности использования материальных ресурсов: материалоемкости, материалоотдачи, методики их расчета. Методика анализа производственных запасов.

Влияние материальных ресурсов на объем производства.

Практические занятия.

Тема 2.6.

Анализ затрат на производство

Студент должен

знать:

- методику факторного анализа себестоимости продукции;
- методику анализа себестоимости по отдельным статьям затрат;

- резервы снижения себестоимости продукции;

уметь:

- провести расчет и дать оценку влияния факторов на себестоимость продукции;
- обобщить результаты анализа себестоимости продукции.

Цель, задачи, источники анализа.

Внешние и внутренние факторы, влияющие на себестоимость продукции. Факторный анализ себестоимости продукции.

Взаимосвязь затрат на производство, объема реализации и прибыли.

Расчет и оценка показателей себестоимости продукции.

Анализ показателя затрат и влияние факторов. Роль показателя затрат в эффективности производства.

Анализ себестоимости по элементам затрат. Роль элементов затрат в налогообложении.

Анализ себестоимости по статьям калькуляции. Анализ затрат на сырье и материалы. Анализ затрат на оплату труда. Анализ косвенных затрат. Анализ коммерческих расходов.

Технико-экономические факторы снижения себестоимости продукции.

Практические занятия.

Тема 2.7.

Анализ финансовых результатов деятельности предприятия

Студент должен

знать:

- формирование и расчет показателей прибыли от реализации (продажи), прибыли до налогообложения, чистой прибыли;
- методику анализа уровня и динамики финансовых результатов;
- факторный анализ прибыли;
- систему показателей рентабельности и пути ее повышения;

уметь:

- проводить анализ динамики финансовых результатов;
- рассчитывать и давать оценку влияния факторов на прибыль от реализации продукции (продажи);

- рассчитывать балансовую прибыль (прибыль до налогообложения), рентабельность предприятия.

Финансовый план и баланс предприятия — источник анализа финансовых результатов.

Анализ и оценка динамики, уровня и структуры прибыли.

Анализ образования, формирования и распределения прибыли.

Анализ прибыли от реализации продукции (продажи) и влияние факторов. Анализ прибыли до налогообложения. Оценка использования чистой прибыли.

Система показателей рентабельности, их анализ. Роль и значение показателя уровня рентабельности продукции. Факторный анализ прибыли, рентабельности. Особенности анализа финансовых результатов в условиях инфляции.

Резервы роста прибыли, рентабельности предприятия.

Тема 2.8.

Оценка финансового состояния и деловой активности предприятия

Студент должен

знать:

- систему показателей, характеризующих финансовое состояние предприятия, методику анализа;
- методику анализа баланса;
- методику анализа состава и динамики имущества предприятия, источников формирования имущества;
- коэффициенты ликвидности, платежеспособности, финансовой устойчивости и др.;

уметь:

- рассчитывать по балансу основные финансовые коэффициенты, показатели оборачиваемости оборотных средств, структуру важнейших статей баланса;
- дать оценку имущественного положения предприятия, его кредитоспособности и состоятельности (или несостоятельности — банкротства).

Понятие финансового состояния.

Цель, задачи, источники информации.

Система показателей, характеризующих финансовое состояние предприятия.

Экспресс-анализ финансового состояния.

«Чтение» баланса. Выявление «больных» статей.

Детализированный анализ финансового состояния, цель; основные этапы.

Анализ имущественного состояния предприятия. Анализ дебиторской и кредиторской задолженности. Анализ оборачиваемости оборотных средств.

Расчет и анализ основных показателей: ликвидности, автономии, финансовой устойчивости, финансирования и др. Характеристики типов финансовой устойчивости.

Оценка кредитоспособности предприятия и отнесение к определенному классу анализируемого предприятия по его состоятельности. Общая оценка финансового состояния предприятия и меры по его улучшению.

Обобщение результатов анализа и определение направлений улучшения финансово-хозяйственной деятельности предприятия.

Практические занятия.

ПРИМЕРНЫЙ ПЕРЕЧЕНЬ ПРАКТИЧЕСКИХ ЗАНЯТИЙ

Тема 1.2	<ol style="list-style-type: none"> 1. Решение производственных задач с использованием приема сравнения. 2. Решение производственных задач с использованием приема абсолютных и относительных величин. 3. Решение производственных задач с использованием балансового приема. 4. Применение приема цепных подстановок (способ разниц) в решении задач.
Тема 2.1	<ol style="list-style-type: none"> 1. Оценка динамики показателей объема производства и реализации продукции. 2. Расчеты по ассортименту, структуре продукции. 3. Расчет влияния факторов на объем производства и реализации продукции.
Тема 2.2	<ol style="list-style-type: none"> 1. Расчет влияния численности работников и производительности труда на выпуск продукции. 2. Расчеты по росту производительности труда.
Тема 2.3	<ol style="list-style-type: none"> 1. Оценка состояния основных средств. Анализ структуры основных средств, коэффициентов обновления, выбытия. 2. Анализ динамики показателей эффективности использования основных средств. Расчет влияния фондоотдачи на выпуск продукции.
Тема 2.4	<ol style="list-style-type: none"> 1. Расчет влияния основных факторов на объем выпуска продукции.
Тема 2.5	<ol style="list-style-type: none"> 1. Расчет показателей эффективности использования материальных ресурсов и влияние на объем производства.
Тема 2.6	<ol style="list-style-type: none"> 1. Анализ затрат на 1 руб. продукции. 2. Расчет влияния факторов на себестоимость продукции.
Тема 2.7	<ol style="list-style-type: none"> 1. Расчет и анализ влияния факторов на прибыль от реализации (объема продаж) продукции. 2. Расчет основных показателей рентабельности.
Тема 2.8	<ol style="list-style-type: none"> 1. Расчет состояния дебиторской и кредиторской задолженности. 2. Расчет собственных, заемных средств, их структуры. 3. Расчет и оценка имущества предприятия. 4. Расчеты по финансовым коэффициентам, оценка кредитоспособности предприятия.

ЗАДАЧНИК (ПРАКТИКУМ)

Данный задачник (практикум) предназначен для проведения практических занятий.

Цель практических занятий — закрепление полученных теоретических знаний на лекциях и в процессе самостоятельного обучения (на основе используемой самостоятельно изученной литературы).

На практических занятиях могут решаться как наиболее сложные вопросы по решению задач, так и простые.

Данный практикум имеет целью закрепить теоретические знания по каждой теме и получить практические навыки путем самостоятельного решения задач, овладеть методикой экономического анализа, умело применять специальные приемы анализа, а также делать выводы по проведенному анализу по оценке тех или иных показателей или по улучшению деятельности предприятия.

Основное внимание в задачах уделяется методике расчета технико-экономических показателей, их взаимосвязи и экономической оценки.

Решение задач позволит студентам уяснить, насколько хорошо они разобрались в важнейших вопросах курса.

Примеры и задачи взяты из практики конкретных предприятий, однако цифры даются условные.

Экономический анализ предусматривает исследование, разбор важнейших технико-экономических показателей, рассмотрение которых представлено на рисунке 1.

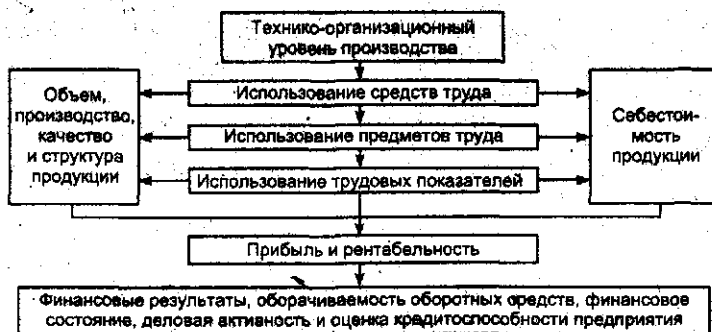


Рис. 1. Взаимосвязь важнейших технико-экономических показателей хозяйственной деятельности

Раздел 1. Теория экономического анализа

В данном разделе необходимо изучить важнейшие приемы экономического анализа, уметь их использовать, освоить их сущность, сделать общий вывод по задаче.

Типовой пример № 1

Определить, какой использован прием анализа, в чем его сущность, если дано:

Выпуск продукции составил:

в целом — 30 т,

в том числе:

высшего сорта — 5 т,

I сорта — 15 т,

II сорта — 10 т.

В данном случае использованы приемы: обобщение (или сводка), группировка (структурная), сравнение, абсолютные величины.

Группировка — самая простая, структурная дана по выпуску продукции по сортам (в/с., I с., II с.).

Типовой пример № 2

Определить, какой использован прием анализа, если дано:

Показатели	1998 г.	1999 г.	2000 г.	2000 г. в % к 1998 г.
Выпуск продукции, т	145	150	148	102,1
Численность работающих, чел.	25	22	23	96

В данном примере используются абсолютные величины (т, чел.), относительные величины (% к 1998 г.), прием сравнения, ряды динамики (по годам). Вывод можно сделать на основе изменения выпуска продукции, численности работающих по годам. Например: в 1999 г. выпуск продукции (по сравнению с 1998 г.) увеличился на 3,4 % (т. е. $150/145 \times 100$), а численность при этом снизилась на 12 % (т. е. $22/25 \times 100$), что свидетельствует о росте производительности труда.

Типовой пример № 3

Важное место среди традиционных приемов анализа занимает прием цепных подстановок, а также упрощенный прием — способ разниц. Способ разниц широко используется в экономическом анализе и является одним из ведущих приемов. Применяется и интегральный метод.

Определить влияние факторов (количественных и качественных) на изменение выпуска продукции:

Показатели	Отчетный год		Отклонение (+, -)
	по плану	фактически	
1. Выпуск продукции, тыс. руб.	7840	7925	+85
2. Численность работающих, чел.	376	373	-3
3. Выработка на 1 работающего (п. 1 : п. 2), тыс. руб.	20,851	21,247	+0,396

Методика анализа способа разниц.

На выпуск продукции оказывают влияние два фактора: количественный — численность работающих и качественный — выработка на 1 работающего. Принято, что в первую очередь определяется влияние количественного фактора, затем качественного.

1. Влияние количественного фактора определяется: берется его отклонение и умножается на базовое (плановое) значение качественного фактора.

2. Влияние качественного фактора определяется: берется его отклонение и умножается на фактическое значение количественного фактора.

3. Общее влияние двух факторов и вывод.

Решение.

1. Влияние количественного фактора, т. е. численности работающих:

$$-3 \times 20,851 = -62,553 \text{ тыс. руб.}$$

2. Влияние качественного фактора:

$$+0,396 \times 373 = 147,708 \text{ тыс. руб.}$$

3. Общее влияние:

$$-62,553 + 147,708 = 85,155 (\approx 85) \text{ тыс. руб.}$$

Вывод: на рост объема производства в размере 85 тыс. руб. оказали влияние два фактора: численность и выработка на одного работающего (или производительность труда); однако большее влияние оказал качественный фактор, т. е. выработка на одного работающего, что является весьма положительным для предприятия.

Типовой пример № 4 — интегральный метод

Интегральный метод применяется в основном в смешанных моделях, при этом используется формула модели:

$$X = r \cdot p,$$

где X — объем продукции; r — численность работающих; p — выработка на одного работающего.

Показатели	По плану	Фактически	Отклонение (+, -)	%
1. Выпуск продукции, тыс. руб.	7840	7925	+85	101,1
2. Численность работающих, чел.	376	373	-3	99,2
3. Выработка на 1 работающего (п. 1 : п. 2), тыс. руб.	20,851	21,247	+0,396	101,9

Упрощенный интегральный метод

$$V_{\text{баз}} \text{ — выпуск по плану: } 7840 = 376 \times 20,851;$$

$$V_{\text{фак}} \text{ — выпуск фактический: } 7925 = 373 \times 21,247;$$

$$\Delta V = 7925 - 7840 = 85.$$

Типовой пример № 5

В анализе используется индексный метод. Он основан на относительных показателях, характеризующих работу предприятия. Используют в анализе базисные и цепные индексы.

Базисные индексы — показатели сравниваются с базой, принятой за основу. Цепные — показатели сравниваются с предыдущим периодом.

Пример.

Найти цепные и базисные индексы, если дано: объем производства в 1999 г. — 200 т; в 2000 г. — 210 т; в 2001 г. — 215 т.

Решение.

$$J_{\text{баз}} = \frac{210}{200} = 1,05; J_{\text{баз}} = \frac{215}{200} = 1,075;$$

$$J_{\text{цепн}} = \frac{210}{200} = 1,05; J_{\text{цепн}} = \frac{215}{210} = 1,023.$$

Типовой пример № 6

На основании приведенных данных составить модель пропорции роста показателей и дать оценку сложившихся темпов роста требования этой модели.

Название показателей	Темпы роста, %
Продукция, Q	110
Прибыль, П	103
Производственные фонды, ПФ	120
Численность работающих, r	102

В данном случае модель пропорции показателей представлена в следующем виде:

$$ПФ > Q > П > r.$$

Оптимальная модель должна иметь вид:

$$П > Q > ПФ > r.$$

Задача № 1

Определить, какой использовался прием анализа, в чем его сущность, и сделать общий вывод, если дано:

Всего рабочих — 100 чел., в том числе:

V разряда — 10 чел.,

VI разряда — 40 чел.,

VII разряда — 50 чел.

Найти средний тарифный разряд на основе средневзвешенной арифметической величины.

Задача № 2

Определить среднюю зарплату рабочих по следующим данным и какой использован прием анализа, если дано:

Зарплата 1-го рабочего — 3780 руб.,
 2-го рабочего — 3820 руб.,
 3-го рабочего — 3945 руб.

Задача № 3

Определить темпы роста и прироста следующих показателей:

Годы	Выпуск продукции, т	Численность работающих, чел.	Стоимость основных фондов, тыс. руб.
1999	100	20	120
2000	120	22	125
2001	115	19	128

Сделать выводы по задаче, определить приемы анализа.

Задача № 4

Определить влияние факторов (количественных и качественных) на изменение объема продукции (способом разниц, интегральным методом). Сделать выводы.

Показатели	Отчетный год		Отклонение (+,-)
	по плану	фактически	
Объем продукции, тыс. руб.	8440	8880	
Численность работающих, чел.	145	143	
Выработка на 1 работающего, тыс. руб.			

Задача № 5

Определить влияние факторов (количественных и качественных) на объем производства (способом разниц, интегральным методом) и сделать выводы.

Показатели	Отчетный год		Отклонение (+, -)
	по плану	фактически	
Объем продукции, тыс. руб.	6420	6380	
Численность работающих, чел.	220	222	
Выработка на 1 работающего, тыс. руб.			

Задача № 6

Определить влияние факторов (количественных и качественных) на объем продукции и сделать выводы.

Показатели	Отчетный год		Отклонение (+, -)
	по плану	фактически	
1. Объем продукции, тыс. руб.	9140	10200	
2. Среднегодовая стоимость ОПФ, тыс. руб.	4820	4800	
3. Фондоотдача (п. 1 : п. 2), руб.			

При решении следует учесть: количественный фактор — среднегодовая стоимость ОПФ; а качественный — фондоотдача.

Если при решении окажется, что большее влияние оказал качественный фактор, то это положительно влияет на предприятие; в случае, если большее влияние окажет количественный фактор, надо указать на необходимость изыскания резервов для улучшения качественного фактора.

Задача № 7

Определить влияние факторов (количественных и качественных) на изменение объема продукции.

Показатели	Отчетный год		Отклонение (+, -)
	по плану	фактически	
1. Объем продукции, тыс. руб.	6640	6700	
2. Материальные затраты, тыс. руб.	3280	3300	
3. Материалоотдача (п. 1 : п. 2), руб.			

В данной задаче количественный фактор — материальные затраты, а качественный — материалотдача. В остальном задача решается так же, как было указано выше.

Задача № 8

Определить, какие использованы приемы анализа, сделать выводы, решить задачу, если дано:

Виды продукции	Выпуск продукции, т		Отклонение	
	по плану	фактически	абсолютное	относительное, %
Мука в.с.	68	75		
Мука 1 с.	110	115		
Мука 2 с.	48	41		

Задача № 9

Определить средний возраст оборудования и какие использованы приемы. Какая средняя использована, если дано:

- 25 единиц оборудования, возраст 6 лет,
- 30 единиц оборудования, возраст 10 лет,
- 35 единиц оборудования, возраст 15 лет.

Сделать выводы.

Задача № 10

Определить процент выполнения плана, найти отклонения. Какие использованы приемы анализа? Сделать выводы.

Виды продукции	Выпуск продукции, т		Отклонение	
	по плану	фактически	абсолютное	относительное, %
Изделие А	60	55		
Изделие Б	48	32		
Изделие В	34	44		

Задача № 11

На основании приведенных данных составить модель пропорции роста показателей и дать оценку сложившихся темпов роста требованиям этой модели.

Название показателей	Темпы роста, %
Продукция, Q	108
Прибыль, П	103,5
Производственные фонды, ПФ	110
Численность работающих, г	101

Задача № 12

Определить базисные, цепные индексы, сделать выводы.

Показатели	Годы		
	2001	2002	2003
Численность работающих, чел.	180	175	179
Выпуск продукции, т	1400	1480	1520

Раздел 2. Анализ финансово-хозяйственной деятельности предприятия

Задачи составлены по 2-му разделу АФХД. К сложным задачам даются типовые примеры.

Анализ производства и реализации продукции (объема продаж)

Основными показателями, характеризующими объем производства продукции, являются: объем товарной продукции в действующих ценах, в натуральном выражении, ассортимент выпускаемой продукции, структура, качество продукции.

При анализе производства продукции определяются: проценты выполнения плана (или к предыдущему году), коэффициент ассортимента, показатели качества и др.

Типовой пример № 1

Определить коэффициент ассортиментности и процент выполнения плана, если дано:

Виды продукции	Отчетный год, т		В счет планового ассортимента, т
	по плану	фактически	
Изделие А	1200	1400	1200
Изделие Б	1800	1750	1750
Изделие В	440	—	—
Изделие Г	—	500	—
ИТОГО:	3440	3650	2950

% выполнения плана = $\frac{3650}{3440} \times 100 = 106,1\%$. Коэффициент ассортиментности определяется отношением выпуска продукции в счет планового ассортимента к выпуску продукции по плану. В счет планового ассортимента засчитывается меньшая величина между планом и фактом.

$$K_{\text{ассортиментности в целом}} = \frac{2950}{3440} \times 100 = 87,5\%$$

$$K_{\text{асс. по прод. А}} = \frac{1200}{1200} \times 100 = 100\%. \quad K_{\text{асс. по прод. Б}} = \frac{1750}{1800} \times 100 = 97,2\%$$

Вывод: несмотря на то что план в отчетном году перевыполнен на 6,1 %, коэффициент ассортиментности недовыполнен на 14,3 %, что связано со сдвигами в ассортименте, особенно по видам продукции Б, В и Г. Причинами невыполнения плана по ассортименту могут быть: выпуск более дорогостоящей, менее трудоемкой продукции, недостатки в материально-техническом обеспечении и т. д.

Типовой пример № 2

Определить выполнение плана по структуре продукции в %, сделать выводы.

Виды продукции	Выпуск продукции, т			% по структуре
	по плану	фактически	засчитывается в план по структуре	
Изделие А	2400	2520	2412	100,5
Изделие Б	1900	1840	1840	96,8
Изделие В	630	595	595	94,4
ИТОГО:	4930	4955	4847	98,3

Анализ проводится следующим образом.

1. Определяется общий процент выполнения плана.
2. Каждый вид продукции по плану умножается на общий процент выполнения плана.
3. Пересчитанные данные сравниваются с фактическим выпуском, и в план по структуре засчитывается меньшая величина между пересчитанным и фактическим выпуском.

Процент выполнения плана составляет $\frac{4955}{4930} \times 100 = 100,5 \%$.

$\frac{2400 \cdot 100,5}{100} = 2412$. Сравниваем 2412 и 2452, засчитываем в структуру 2412.

$\frac{1900 \cdot 100,5}{100} = 1909$. Сравниваем 1909 и 1840, засчитываем 1840.

$\frac{630 \cdot 100,5}{100} = 633$. Сравниваем 633 и 595, засчитываем в структуру 595.

Таким образом, план по структуре в целом невыполнен на 1,7 %, составив 98,3 %, в том числе по «А» перевыполнен на 0,5 %, по «Б» невыполнен на 3,2 %, по «В» невыполнен на 5,6 %.

Было выявлено нарушение в структуре продукции. Необходимо выявить и устранить причины нарушения сдвигов в ассортименте.

Задача № 1

Рассчитать коэффициент ассортиментности. Сделать выводы.

Виды продукции	Выпуск продукции, т		В счет планового ассортимента, т	% выполнения плана
	по плану	фактически		
Изделие А	1670	1720		
Изделие Б	1512	1526		
Изделие В	1920	1810		
ИТОГО:				

Задача № 2

Определить влияние сдвигов в ассортименте на выполнение плана по объему продукции, сделать выводы.

Виды продукции	Уд. вес по плану, % к итогу	Фактич. выпуск продукции, т	Цена за единицу, руб.	Стоимость продукции, тыс. руб.	
				при наличии ассортимента	при фактическом ассортименте
А	60	30	10	600	300
Б	25	40	20	500	800
В	15	30	15	225	450
ИТОГО:	100	100		1325	1550

Задача № 3

Проведите анализ товарного баланса, сделайте выводы, найдите факторы изменения объема реализации.

Показатели	Отчетный год, тыс. руб.		Отклонение (+, -)
	план	факт	
1. Остаток готовой продукции на начало года	1740	1890	
2. Выпуск товарной продукции	237430	238617	
3. Остаток готовой продукции на конец года	22050	26319	
4. Отгрузка продукции (пп. 1 + 2 - 3)	217120	214188	
5. Остаток товаров, отгруженных а) на начало года б) на конец года	1220 132281	1990 126498	
6. Реализация продукции за год (пп. 4 + 5а - 5б)	86059	89680	

Задача № 4

Себестоимость товарной продукции предприятия — 200 тыс. руб. Себестоимость забракованных изделий — 14 тыс. руб. Затраты

на устранение дефектов по исправимому браку — 2,5 тыс. руб. Стоимость реализации неисправимого брака — 1,5 тыс. руб. Сумма, удержанная с виновников брака, — 3 тыс. руб. Определить сумму и процент фактических потерь от брака.

Задача № 5

Составьте на основании следующих данных баланс товарной продукции: реализация продукции в действующих ценах — 9460 тыс. руб., остатки нереализованной продукции в действующих ценах на начало года — 620 тыс. руб., на конец года — 575 тыс. руб. Выпуск товарной продукции в действующих ценах — 9240 тыс. руб.

Анализ трудовых показателей

Анализ выполнения трудовых показателей производится по следующим направлениям: анализ по численности, составу, квалификации работников, исследование производительности труда по экстенсивным и интенсивным факторам и влияние трудовых показателей на объем производства.

Задача № 1

Определить трудоемкость фактически выпущенной продукции, сделать выводы.

Показатели	По плану	Фактически	% выполнения плана
1. Товарная продукция, тыс. руб.	13540	13620	
2. Основная з/пл. производственных рабочих, тыс. руб.	4560	4580	
3. Трудоемкость (п. 2 : п. 1), ч			

Задача № 2

Провести анализ численности работающих, сделать выводы.

Показатели	Предыдущий год	Отчетный год	% к предыдущему году
Численность работающих, в том числе:	362	356	
рабочие	289	284	
служащие	29	26	
руководители и специалисты	44	44	

Задача № 3

Определить средний тарифный разряд рабочих, если дано:

Всего рабочих — 100 чел., в том числе: V разряда — 40 чел., VI разряда — 32 чел., VII разряда — 28 чел.

Сделать выводы и определить, какая средняя использована.

Задача № 4

Определить, как выполнен план по производительности труда в среднем по трем заводам, если дано:

Показатели	Завод		
	1-й	2-й	3-й
Фактическое число работающих, чел.	550	800	600
План по производительности труда, %	102	105	103,8

Какая средняя использована при решении задачи?

Задача № 5

Определить коэффициенты текучести, обновления кадров, если дано: на предприятии было уволено в 1999 г. 64 чел. при среднесписочной численности 240 чел., а принято на работу 80 чел. Дать анализ полученного результата.

Задача № 6

Определить прирост производительности труда по каждому предприятию. Сделать выводы.

1. В результате внедрения новой техники на первом предприятии объем производства увеличился на 25 %, а численность рабочих сократилась на 20 %.

2. На втором предприятии объем производства увеличился на 20 % при увеличении численности рабочих на 10 %.

Задача № 7

Провести анализ движения рабочей силы на предприятии, определить коэффициенты оборота рабочей силы по приему, выбытию, коэффициент текучести. Сделать выводы.

Показатели	Предыдущий год	Отчетный год
Среднесписочная численность рабочих, чел.	1620	1520
Принято рабочих, чел.	319	240
Выбыло рабочих всего, в том числе:		
• переведено на другие предприятия	36	39
• в связи с окончанием срока договора	53	58
• в связи с переходом на учебу, призывом на военную службу, уходом на пенсию	78	76
• уволено по собственному желанию	20	19
• уволено за прогулы и др. нарушения трудовой дисциплины	5	3

Задача № 8

Определить влияние факторов на основании приемов интегрального способа разниц и сделать выводы.

Показатели	Предыдущий год	Отчетный год	Отклонения (+, -)
Выпуск продукции, тыс. т	3800	3960	
Численность работающих, чел.	320	322	
Производительность труда, руб.			

Задача № 9

Объясните изменения в процентах по среднегодовой, среднедневной и среднечасовой производительности труда, если дано:

Производительность труда	% выполнения
Среднегодовая	105
Среднедневная	104
Среднечасовая	106,8

Задача № 10

Сделайте выводы на основании выполнения норм выработки по данному предприятию.

Выполнение норм выработки, %	Число рабочих-сдельщиков
80 — 90	6
91—100	12
101—110	35
111—120	32
121—131	26
131—140	13
141—150	6
ИТОГО:	130

Задача № 11

Установить взаимосвязь между показателями: процентом роста производительности труда и процентом снижения трудоемкости при условии: на выпуск продукции требуется затратить по норме 1600 чел./ч. Фактические затраты рабочего времени составили 1720 чел./ч. Сделайте выводы.

Задача № 12

Определить плановую и фактическую трудоемкости продукции, а также рост производительности труда и снижение трудоемкости изделий, если дано: плановые затраты времени — 15 000 нормо/ч; плановый объем выпуска продукции — 300 шт.; фактические затраты времени на выпущенную продукцию — 12 600 чел./ч; фактически выпущено 320 шт.

Анализ использования основных фондов и технико-организационного уровня производства

Ввод новых, более производительных фондов обеспечивает эффективность производства. Обновление, совершенствование и повышение эффективности использования производственных фондов на предприятии были и остаются важной задачей в настоящее время.

Улучшение использования основных производственных фондов, особенно их активной части, является важнейшим условием расширенного воспроизводства, роста производительности общественного труда, увеличения выпуска продукции.

Цель практических занятий — проанализировать показатели использования основных производственных фондов, показатели эффективности использования основных производственных фондов, эффективности использования оборудования, а также выявить резервы и наметить пути по их улучшению.

Типовой пример № 1

Определить коэффициент сменности, если дано: в механическом цехе установлено 17 единиц оборудования, из них 5 токарных станков, 8 — фрезерных, 4 — шлифовальных. Фактически отработано за месяц 4600 м/ч, в том числе токарными станками — 1700 м/ч, фрезерными — 2000 м/ч, шлифовальными — 900 м/ч. Месячный фонд времени работы в одну смену равен 178 ч.

Решение.

$$K_{\text{смен. в целом}} = \frac{\text{отработанное кол-во маш./смен}}{\text{общее число оборудования}} = \frac{4600}{17 \times 178} = 1,5,$$

В том числе:

по токарным станкам —

$$K_{\text{смен}} = \frac{1700}{5 \times 178} = 1,9;$$

по фрезерным станкам —

$$K_{\text{смен}} = \frac{2000}{8 \times 178} = 1,4;$$

по шлифовальным станкам —

$$K_{\text{смен}} = \frac{900}{4 \times 178} = 1,26.$$

Таким образом, в целом $K_{\text{смен}} = 1,5$, в том числе по станкам с самым высоким $K_{\text{смен}}$, по токарным, составляет 1,9, а самый низкий по шлифовальным, 1,26.

В дальнейшем необходимо повысить $K_{\text{смен}}$ за счет сокращения простоев оборудования, внедрения новой техники, улучшения структуры фондов и т. д.

Задача № 1

Определить коэффициент сменности, если дано: в механическом цехе установлено 20 единиц оборудования, из них 12 — токарных станков, 8 — фрезерных. Фактически отработано за месяц 5200 м/ч, в том числе токарными станками — 3800 м/ч, фрезерными — 1400 м/ч. Месячный фонд времени работы в одну смену равен 180 ч.

Решить задачу, сделать выводы.

Задача № 2

Определить показатели использования оборудования по времени, по мощности, интегральный, если дано:

- фактически оборудование работало 4900 м/ч;
- должно работать (по плану) 5400 м/ч;
- выпуск продукции по плану должен составлять 420 т;
- фактически выпущено 440 т.

Сделать выводы.

Задача № 3

Рассчитать показатели: фондоотдачу, фондоемкость, фондоемкость труда по предприятиям и определить, на каком предприятии основные производственные фонды используются эффективнее, если дано:

Предприятие	Стоимость производственных фондов, тыс. руб.	Стоимость продукции, тыс. руб.	Численность работающих, чел.
I	7000	9120	350
II	5450	4200	250
III	3800	4100	220

Задача № 4

Провести анализ данных таблицы, сделать выводы.

Показатели	Предыдущий год	Отчетный год	% к предыдущему году
Прибыль, тыс. руб.	1850	2250	
Среднегодовая стоимость ОПФ, тыс. руб.	1920	1885	
Прибыль на 1000 руб. основных фондов			

Задача № 5

Определить структуру промышленно-производственных фондов и найти изменения (абсолютные), причину изменений, сделать выводы.

Показатели	Наличие на начало года		Наличие на конец года		Изменения, абс., +, -, тыс. руб.
	тыс. руб.	уд. вес, %	тыс. руб.	уд. вес, %	
Здания	862		877		
Сооружения	27		26		
Силовые машины и оборудование	180,2		165,4		
Рабочие машины и оборудование	435		442		
Транспортные средства	52		58		
Производственный и хозяйственный инвентарь	12		10		
Прочие	8		6		
ИТОГО:	1576,2	100	1584,4	100	

Задача № 6

Определить простои оборудования, их удельный вес, сделать выводы.

Показатели	1999 г.	2000 г.	% к 1999 г.
Всего часов простоев, ч	1560	1590	
Удельный вес, %	100	100	
в том числе:			
— по организационным причинам, ч	1440	1475	
уд. вес, %			
— по техническим причинам, ч			
уд. вес, %			

Анализ технико-организационного уровня производства проводится по четырем группам показателей.

Рассмотрим отдельные направления.

Задача № 7

Определить уровень развития технической базы предприятия если дано:

Показатели	План	Факт
Количество механизированных операций	200	240
Автоматизированные операции, количество	120	140
Общее число операций	420	440
Количество рабочих, занятых на механизированных операциях	370	360
Общее число рабочих	470	470

Задача № 8

Определить коэффициент специализации, сделать перераспределение и сделать выводы.

Наименование продукции	Выпуск продукции, тыс. т	
	1-й завод	2-й завод
Хлебобулочные изделия	6500	3200
Пряники	2200	4800
Сухари	500	1100
ИТОГО:	9200	9100

Решение.

$$K_{\text{спец. 1-го завода}} = \frac{6500}{9200} = 0,71; \quad K_{\text{спец. 2-го завода}} = \frac{4800}{9100} = 0,53.$$

Чтобы правильно сделать перераспределение продукции по заводам, следует отметить, что целесообразно на 1-м заводе выпускать хлебобулочные изделия, а на 2-м — выпускать пряники. Поэтому заново составляем таблицу.

Наименование продукции	Выпуск продукции, тыс. т	
	1-й завод	2-й завод
Хлебобулочные изделия	6500 + 3200	—
Пряники	—	4800 + 2200
Сухари	500	1100
ИТОГО:	10200	8110

Подсчитываем $K_{\text{спец}}$ после рационального перераспределения продукции, который должен возрасти. Проверяем.

$$K_{\text{спец. 1-го завода}} = \frac{9700}{10200} = 0,95;$$

$$K_{\text{спец. 2-го завода}} = 0,86.$$

Как видно, $K_{\text{спец}}$ увеличился, значит, перераспределение сделано верно.

Задача № 9

Определить коэффициент специализации и как он изменится, если правильно загрузить продукцией два предприятия по следующим данным:

Наименование видов продукции	Выпуск продукции, тыс. т	
	1-й завод	2-й завод
А	8400	4200
Б	3250	5100
В	2250	1880
ИТОГО:	13900	11180

Задача № 10

Рассчитать коэффициент автоматизации и механизации производства и коэффициент механизации труда. Сделать вывод.

Показатели	
Количество механизированных операций	200
Количество автоматизированных операций	120
Общее число операций	400
Кол-во рабочих, занятых на механизированных операциях	150
Общее число рабочих	420

Задача № 11

Определить фондоотдачу. Рассчитать влияние на объем продукции изменений среднегодовой стоимости основных производственных фондов и фондоотдачи (количественные и качественные факторы). Сделать выводы.

Показатели	По плану	Фактически	Отклонение	
			сумма	%
Объем продукции в действующих ценах, тыс. руб.	68510	67780		
Среднегодовая стоимость ОПФ, тыс. руб. (количественный фактор)	42590	42500		
Фондоотдача, тыс. руб. (качественный фактор)				

Задача № 12

Дано: баланс наличия и движения основного капитала. Определить: коэффициент обновления основных фондов, коэффициент выбытия основных фондов, коэффициент ликвидации, коэффициент износа, коэффициент годности.

тыс. руб.

Наличие на начало года	Поступило в отчетном году		Выбыло в отчетном году		Наличие на конец года	Наличие фондов на следующий год
	всего	в т. ч. новых основных фондов	всего	в т. ч. ликвидировано		
11990	3800	1240	880	480	14910	12350
16700	4500	2200	2100	1000		17400

Задача № 13

Определить степень (коэффициент) изношенности основных средств, сделать выводы.

Показатели	На начало года	На конец года	Изменения (+, -)
Первоначальная стоимость основных средств, тыс. руб.	32842	33060	
Износ основных средств, тыс. руб.	12437	12708	
Степень изношенности основных средств, %			

Анализ эффективности использования материальных ресурсов

Задача № 1

Рассчитать материалоемкость, материалоотдачу. Сделать выводы.

Показатели	По плану	Фактически	+,-
Объем продукции в действующих ценах, тыс. руб.	57200	58300	
Стоимость материальных затрат, тыс. руб.	44250	43115	
Материалоемкость, руб.			
Материалоотдача, руб.			

Задача № 2

По данным таблицы определить материалоотдачу и проанализировать влияние стоимости материальных затрат и материалоотдачи на объем продукции.

Показатели	По плану	Фактически	Отклонение	
			+, -	%
Объем продукции в действующих ценах, тыс. руб.	47400	48300		
Стоимость материальных затрат, тыс. руб.	38130	38420		
Материалоотдача, руб.				

Анализ затрат на производство**Задача № 1**

Определить показатель затрат на 1 руб. продукции, сделать выводы.

Показатели	Отчетный год		% выполнения плана
	по плану	фактически	
Себестоимость товарной продукции, тыс. руб.	1180	1185	
Общий объем товарной продукции, тыс. руб.	1300	1310	
Затраты на 1 руб. ТП, коп.			

Задача № 2

Определить влияние снижения затрат на 1 руб. продукции, на прибыль, если дано: затраты на 1 руб. продукции по плану — 94 коп., фактические затраты — 94 коп. Годовой объем товарной продукции на предприятии — 400 тыс. руб.

Задача № 3

Определить отклонения по затратам по статьям расходов, объяснить причины отклонений, определить экономию (или перерасход), сделать выводы. Найти структуру затрат (в %).

Показатели	Отчетный год		Экономия (-), перерасход (+)	
	план	факт	тыс. руб.	% к итогу
Материальные затраты, тыс. руб. Удельный вес, %	28168	31746		
Заработная плата с отчислениями, тыс. руб. Удельный вес, %	26650	27905		
Амортизация основных средств, тыс. руб. Удельный вес, %	3150	3500		
Прочие расходы, тыс. руб. Удельный вес, %	19984	21017		
ИТОГО: смета затрат, тыс. руб. Удельный вес, %	77952 100	84168 100		

046

Анализ финансового состояния предприятия

Финансовое состояние предприятия — один из важнейших разделов экономического анализа. Финансовое состояние — комплексное понятие, охватывающее финансовые результаты (прибыль, рентабельность), анализ баланса, расчет финансовых коэффициентов, показателей оборачиваемости оборотных средств и оценку кредитоспособности предприятия.

Рассмотрим практические задания по указанным вопросам.

Типовой пример № 1

Рассчитать состоятельность предприятия на основании формулы банкротства и сделать выводы.

Формула банкротства Альтмана:

$$\frac{\text{Оборотные активы}}{\text{Все активы}} \times 1,2 + \frac{\text{Нераспределенная прибыль}}{\text{Все активы}} \times 1,4 +$$

$$+ \frac{\text{Прибыль от продаж}}{\text{Все активы}} \times 3,3 + \frac{\text{Выручка от продаж}}{\text{Все активы}} \times 1 +$$

$$+ \frac{\text{Рыночная стоимость акций}}{\text{Обязательства}} \times 0,6$$

Если в процессе расчетов сумма будет больше 1,8; то предприятие не обанкротится; если меньше 1,8, то предприятие считается банкротом.

Приведем данные предприятия по балансу на конец года:

оборотные активы — 12955 тыс. руб.;
 все активы — 31223 тыс. руб.;
 нераспределенная прибыль — 845 тыс. руб.;
 прибыль от продажи — 845 тыс. руб.;
 выручка от продажи — 24550 тыс. руб.
 денежные средства — 933 тыс. руб.;
 дебиторская задолженность — 5723 тыс. руб.;
 ценные бумаги — 0;
 запасы и затраты — 6047 тыс. руб.;
 расходы будущих периодов — 27 тыс. руб.

Расчеты.

$$\frac{12955}{31223} \times 1,2 + \frac{845}{31223} \times 1,4 + \frac{845}{31223} \times 3,3 +$$

$$+ \frac{24550}{31223} \times 1 = 0,49 + 0,037 + 0,089 + 0,79 = 1,4.$$

Таким образом, данное предприятие находится на грани банкротства, так как $1,4 < 1,8$. Однако следует отметить, что приведенная формула применяется только для крупных предприятий и фирм, так как она не охватывает всех показателей, а именно, нет данных по рыночной стоимости акций и этот показатель приравнивается к нулю. В связи с этим для мелких и средних предприятий и фирм согласно постановлению Правительства РФ от 20 мая 1994 г. № 498 «О некоторых мерах по реализации законодательства о несостоятельности (банкротстве) предприятия» утверждена система критериев: коэффициент текущей ликвидности, коэффициент обеспеченности собственными оборотными средствами, коэффициент автономии.

Коэффициент текущей ликвидности (или платежеспособности) рассчитывается следующим образом: денежные средства + ценные бумаги + дебиторская задолженность + запасы и затраты — расходы будущих периодов — все это делится на обязательства.

$$\text{Коэффициент текущей ликвидности (платежеспособности)} = \frac{933 + 0 + 5723 + 6047 - 27}{5266} = 2,4. \text{ Норматив } >2.$$

$$\text{Коэффициент автономии} = \frac{\text{Собственный капитал}}{\text{Имущество предприятия}} = \frac{25957}{31223} = 0,83. \text{ Норматив } >0,5.$$

$$\text{Коэффициент обеспеченности собственными оборотными средствами} = \frac{\text{Собственный капитал} - \text{внеоборотные активы}}{\text{Оборотные активы}} = \frac{25957 - 18268}{12955} = 0,59. \text{ Норматив } >0,5.$$

Таким образом, все три коэффициента выше норматива, т. е. предприятие платежеспособно и не находится на грани банкротства.

Задача № 1

Определить прибыль до налогообложения, найти отклонения, сделать выводы.

тыс. руб.

Показатели	Предыдущий год	Отчетный год	Отклонения, %	
			сумма, тыс. руб	%
Прибыль от продажи	10200	9900		
Прочие операционные доходы	360	350		
Прочие операционные расходы	340	310		
Прочие внереализационные доходы	780	630		
Прочие внереализационные расходы	250	340		
Прибыль до налогообложения				

Задача № 2

Определить уровень рентабельности продукции, найти изменения, сделать выводы.

Показатели	Отчетный год, тыс. руб.		% выполнения плана
	по плану	фактически	
Прибыль от продажи, тыс. руб.	8680	9240	
Себестоимость реализованной продукции, тыс. руб.	24820	24900	
Рентабельность продукции, %			

Задача № 3

Провести анализ заемных средств, сделать выводы.

Показатели	На начало года	На конец года	Изменения (+, -)
	(тыс. руб.)		
Заемные средства			
Долгосрочные кредиты	1800	1300	
Долгосрочные займы	500	320	
Краткосрочные кредиты	3500	4300	
Краткосрочные займы	120	100	
Кредиторская задолженность	6740	7110	

Задача № 4

Дайте оценку по одному из разделов пассива баланса.

Показатели (статьи баланса)	На начало года	На конец года	Изменения (+, -)
	(тыс. руб.)		
Расчеты и прочие пассивы, в том числе:			
долгосрочные кредиты	—	6000	
долгосрочные займы	560	340	
краткосрочные кредиты	12000	18400	

Задача № 5

Дайте оценку по отдельным статьям актива баланса.

Показатели (статьи баланса)	На начало года	На конец года	Изменения (+, -)
	(тыс. руб.)		
Денежные средства и внеоборотные активы, в том числе основные средства	23915,1 23146,9	22984,3 22410,7	
Запасы и затраты	971,4	2724,7	
Денежные средства и прочие активы	612,1	849,7	

Задача № 6

Дать оценку состояния дебиторской задолженности.

тыс. руб.

Состав дебиторской задолженности	На начало года	На конец года	В том числе по срокам образования				
			до 1 мес.	от 1 до 3 мес.	от 3 до 6 мес.	свыше 6 мес.	более года
Дебит. задолж., в том числе просроченная	3940 879	4130 960	2080 —	1090 —	370 —	200 —	390 —

Задача № 7

Провести анализ дебиторской задолженности, сделать выводы.

Состав дебиторской задолженности	Движение дебиторской задолженности, тыс. руб.				
	на начало года	возникло обязательств	погашено	на конец года	изменения (+, -)
Расчеты с дебиторами, всего	4100	62400	60100		
За товары, работы и услуги	3800	48140	50198		
С бюджетом	120	1600	1100		
С участниками (учредителями)	180	12560	8802		

Задача № 8

Рассчитать показатели оборачиваемости оборотных средств. Сделать выводы.

Показатели	Предыдущий год	Отчетный год
Выручка от реализованной товарной продукции, тыс. руб.	46863	56069
Средние остатки оборотных средств, тыс. руб.	12040	13191

Задача № 9

Определить коэффициент автономии, коэффициент соотношения заемных и собственных средств, коэффициент кредиторской задолженности. Сделать выводы.

Показатели	Норматив	На начало года, тыс. руб.	На конец года, тыс. руб.	Изменения (+, -)
1. Имущество предприятия		48710	56620	
2. Собственные средства (капитал и резервы)		37020	43300	
3. Заемные средства, всего		11690	12320	
4. Кредиторская задолженность, всего		7190	7820	
5. К автономии (п. 2 : п. 1)	>0,5			
6. Коэффициент соотношения заемных и собственных средств (п. 3 : п. 2)	<1			
7. Коэффициент кредиторской задолженности (п. 4 : п. 3)				

Задача № 11

Провести анализ кредиторской задолженности (тыс. руб.). Сделать выводы.

Состав кредиторской задолженности	На начало года	Возникло обязательств	Погашено	На конец года	Изменения (+, -)
Кредиторская задолженность, всего,					
в том числе:					
— за товары, работы, услуги	4090	76233	75788		
— по оплате труда	369	15528	15395		
— по соцстраху	445	8967	8900		
— по прочим кредиторам	143	2256	2292		

Задача № 11

Определить по балансу коэффициенты: абсолютной ликвидности ($K_{АЛ}$), ликвидности (K_L), текущей ликвидности (покрытия) ($K_{ТЛ}$), если дано:

Показатели (статьи баланса)	На начало года, тыс. руб.	На конец года, тыс. руб.	Изменения (+, -)
Итого денежные средства, ценные бумаги	1620	2260	
Итого краткосрочные обязательства	10240	11810	
Итого денежные средства, ценные бумаги и дебиторская задолженность	5560	6390	
Итого ликвидных средств	20260	22690	

Справочно.

Норматив:

$K_{АЛ}$ — 0,2—0,25;

K_L — 0,7—0,8;

$K_{ТЛ}$ — 2.

Задача № 12

Провести анализ внеоборотных активов предприятия.

Показатели	На начало года		На конец года		Изменения за год	
	сумма, тыс. руб	уд. вес, %	сумма, тыс. руб	уд. вес, %	+, -, тыс. руб	%
Нематериальные активы	520		600			
Основные средства	25400		26700			
Долгосрочные финансовые вложения	2300		3100			
ИТОГО:						

Расчитать состоятельность предприятия (по формуле банкротства), сделать выводы по следующим данным:

Показатели	На начало года, тыс. руб	На конец года, тыс. руб	За отчетный период
Оборотные активы	9818	13247	
Все активы	35341	30676	
Нераспределенная прибыль	—	4064	
Прибыль от продажи			4064
Выручка от продажи			35807
Денежные средства	923	1387	
Дебиторская задолженность	2982	4603	
Ценные бумаги	—	—	
Запасы и затраты	5802	7221	
Расходы будущих периодов	0	10	

ВАРИАНТЫ ДОМАШНИХ КОНТРОЛЬНЫХ РАБОТ

В процессе изучения курса АФХД в 1-м семестре проводится контрольная работа. Для решения задач по изучаемым темам студенты должны ознакомиться с методическими указаниями, учебником по анализу хозяйственной деятельности и методическим пособием.

Контрольная работа состоит из одного теоретического вопроса (по теории анализа), двух задач и имеет 8 вариантов.

Студенты, фамилии которых начинаются с букв А, Б, В, Г, выполняют 1-й вариант; соответственно с Д, Е, Ж — 2-й вариант; З, И, К — 3-й вариант; Л, М, Н — 4-й вариант; О, П, Р — 5-й вариант; С, Т, У — 6-й вариант; Ф, Х, Ц, Ч — 7-й вариант; Ш, Щ, Э, Ю, Я — 8-й вариант.

При выполнении контрольной работы необходимо обратить внимание на роль и место исследуемого показателя в оценке хозяйственной деятельности предприятия, на применение соответствующих приемов анализа, их значение.

В контрольной работе студент должен:

- решить задачу, излагая последовательно методику расчета;
- определить, какие использованы приемы анализа, их сущность;
- оценить технико-экономические показатели;
- выявить резервы и наметить пути их мобилизации;
- кратко раскрыть теоретический вопрос.

С помощью контрольной работы проводится зачет по 1-му семестру.

Варианты контрольной работы

Вариант № 1

1. Информационное обеспечение анализа.
2. Рассчитать коэффициент ассортиментности. Сделать выводы.

Виды продукции	План, т	Факт, т	В пределах плана, т	% выполнения
Изделие А	16200	17100		
Изделие Б	15190	15200		
Изделие В	19200	18100		
ИТОГО:				

3. Определить влияние факторов (количественных и качественных) на объем продукции (на основании приема способа факторного анализа) и сделать выводы.

Показатели	Предшествующий год	Последующий год	Отклонение (%)
Выпуск продукции, тыс. т	3800	3960	
Численность работающих, чел.	320	322	
Производительность труда, руб.			

Вариант № 2

1. Системность, комплексность проведения анализа.
2. Определить % выполнения плана по выпуску продукции и коэффициент ассортиментности.

Виды продукции	План, т	Факт, т	В пределах плана
Изделие А	1829	1860	
Изделие Б	1730	1690	
Изделие В	2340	2200	

Определить влияние факторов на основании приема способа и сделать выводы.

Показатели	Предшествующий год	Последующий год	Отклонения (+, -)
Объем продукции,	4800	4960	
Численность работающих,	220	222	
Производительность труда,			

Вариант № 3

1. Метод экономического анализа, его особенности.

2. Определить рост производительности труда по каждому предприятию:

- в результате внедрения новой техники на первом предприятии объем производства увеличился на 26 %, а численность рабочих сократилась на 22 %;
- на втором предприятии объем производства увеличился на 20 % при увеличении численности рабочих на 10 %.

3. Рассчитать материалоотдачу и выявить влияние факторов на объем продукции (количественные и качественные).

Показатели	По плану	Фактически	Отклонение	
			+, -	%
Объем продукции в действующих ценах, тыс. руб.	47400	48300		
Стоимость материальных затрат, тыс. руб. (количественный фактор)	42590	42500		
Материалоотдача, руб. (качественный фактор)				

Вариант № 4

1. Традиционные методы анализа (перечислить и описать один по выбору).

2. Определить коэффициент специализации и сделать выводы.

Наименование продукции	Выпуск продукции, тыс. т	
	1-й завод	2-й завод
Изделие А	6500	3200
Изделие Б	2200	4800
Изделие В	500	1100

3. Рассчитать материалоотдачу и выявить влияние факторов на объем продукции.

Показатели	По плану	Фактически	Отклонение	
			+, -	%
1. Объем продукции в действующих ценах, тыс. руб.	8800	8980		
2. Стоимость материальных затрат, тыс. руб. (количественный фактор)	7450	7520		
3. Материалоотдача (п. 1 : п. 2), руб. (качественный фактор)				

Вариант № 5

1. Сущность приема сравнения, детализации.

2. Определить, эффективно ли используются основные производственные фонды (найти фондоотдачу, фондовооруженность).

Показатели	Предыдущий год	Отчетный год	% к предыдущему году
Объем производства, тыс. руб.	8450	9120	
Среднегодовая стоимость ОПФ	3640	3770	
Численность работающих, чел.	140	143	

3. Рассчитать среднегодовую выработку рабочего и проанализировать влияние на объем выпущенной продукции среднегодовой выработки и среднесписочной численности рабочих.

Показатели	Отчетный год		Отклонение	
	по плану	фактически	+, -	%
Объем продукции в действующих ценах, тыс. руб.	5910	6010		
Среднесписочная численность рабочих, чел.	280	285		
Среднегодовая выработка рабочего, руб.				

Вариант № 6

1. Сущность приема группировок, их значение.
 2. Определить уровень развития технической базы предприятия, если дано:

Показатели	План	Факт
Количество механизированных операций	200	240
Количество автоматизированных операций	120	140
Общее число операций	420	440
Количество рабочих, занятых на механизированных операциях	370	360
Общее число рабочих	470	470

3. Рассчитать среднегодовую выработку рабочего и проанализировать влияние на объем выпущенной продукции среднегодовой выработки и среднесписочной численности рабочих.

Показатели	Отчетный год		Отклонение	
	по плану	фактически	+, -	%
Объем продукции в действующих ценах, тыс. руб.	2420	2880		
Среднесписочная численность рабочих, чел.	145	147		
Среднегодовая выработка рабочего, руб.				

Вариант № 7

1. Специальные приемы анализа (перечислить и раскрыть один, по выбору).

2. Определить показатели использования оборудования: по времени, по мощности, интегральный, если дано:

- фактически оборудование работало — 6400 маш./ч;
- должно работать (по плану) — 7100 маш./ч;
- выпуск продукции по плану должен составлять — 440 т;
- фактически выпущено — 410 т.

3. Рассчитать материалоотдачу. Определить влияние материалоотдачи и стоимости материальных затрат на объем выпущенной продукции.

Показатели	План	Факт	Отклонение	
			+	-
1. Объем продукции в действующих ценах, тыс. руб.	3740	3700		
2. Стоимость материальных затрат, тыс. руб. (количественный фактор)	2120	2100		
3. Материалоотдача (п. 1 : п. 2), руб. (качественный фактор)				

Вариант № 8

1. Виды анализа (перечислить основные и раскрыть один, по выбору).

2. Определить показатели эффективности использования основных производственных фондов: фондоотдачу, фондоемкость, фондовооруженность труда и темпы их роста.

Показатели	Предыдущий год	Отчетный год
Стоимость продукции, тыс. руб.	22390	29617
Стоимость производственных фондов, тыс. руб.	16518	16780
Численность работающих, чел.	1520	1540

3. Определить фондоотдачу. Рассчитать влияние на объем продукции изменений среднегодовой стоимости ОПФ и фондоотдачи. Сделать выводы.

Показатели	План	Факт	Отклонение	
			сумма	%
Объем продукции в действующих ценах, тыс. руб.	6850	6900		
Среднегодовая стоимость ОПФ, тыс. руб.	3330	3280		
Фондоотдача, руб.				

При выполнении вариантов контрольных работ студенты могут пользоваться следующей литературой:

1. *Баканов М. И., Шеремет А. Д.* Теория экономического анализа. М., 1999.
2. *Савицкая Г. В.* Анализ хозяйственной деятельности предприятия. 4-е изд. Минск; М., 1999.

В контрольной работе одна для всех вариантов дается задача по приему способа разниц. Это важнейший прием, который хорошо должны усвоить студенты. Задачи даны во всех вариантах с определением количественного и качественного факторов и их влияния на обобщающий показатель.

Отдельные задачи даны по пройденному материалу за 1-й семестр.

МЕТОДИЧЕСКИЕ УКАЗАНИЯ К ВЫПОЛНЕНИЮ КУРСОВЫХ РАБОТ

В соответствии с учебным планом студенты обязаны написать и защитить курсовую работу по анализу финансово-хозяйственной деятельности.

Перечень возможных тем курсовых работ приводится ниже.

Необходимые для написания курсовой работы материалы можно получить из литературы и периодической печати по соответствующим темам и на основе исходной информации (по предприятиям), данной в методических указаниях. Студенты должны использовать новую литературу по исследуемым вопросам, данные журнала «Бухучет», «Финансовой газеты», газеты «Экономика и жизнь» и др.

Работа должна быть написана разборчивым почерком или набрана на компьютере через 2 интервала. Объем курсовой работы до 35 машинописных страниц, т. е. не более 1,5 п. л. Страницы должны быть пронумерованы, при необходимости к основному тексту прилагаются таблицы, схемы, графики и пр.

Обязательным условием является наличие в тексте ссылок на использованные статистические источники и научную литературу.

Курсовая работа должна иметь:

1. Титульный лист.
2. План.
3. Основную часть, разбитую на главы (в соответствии с планом работы).
4. Расчеты с анализом.
5. Выводы по результатам анализа.
6. Список использованной литературы.

Образец оформления титульного листа приведен на следующей странице.

Список использованной литературы оформляется в соответствии с принятыми правилами. В него включаются все использованные источники, литература в алфавитном порядке.

МОСКОВСКИЙ КОМИТЕТ ОБРАЗОВАНИЯ

Московский кредитный колледж

Отделение: «Экономика, бухгалтерский учет и контроль»

Курсовая работа по дисциплине

«Анализ финансово-хозяйственной деятельности»

на тему

Студента группы _____

Руководитель: _____
Фамилия, инициалы, ученое звание

Москва 2004

Образец оформления титульного листа курсовой работы

После сдачи курсовой работы в учебную часть она проверяется руководителем и, в случае соответствия предъявляемым требованиям, допускается к устной защите. По итогам защиты курсовая работа может быть оценена на «отлично», «хорошо», «удовлетворительно» и «неудовлетворительно». Оценка заносится в зачетную книжку.

Студенты, не представившие или не защитившие курсовых работ в установленные сроки, не допускаются к экзамену по дисциплине «Анализ финансово-хозяйственной деятельности».

Основные требования к содержанию и оформлению курсовой работы

Курсовая работа состоит из двух частей:

- теоретической, методической;
- расчетно-аналитической.

Любая курсовая работа должна заканчиваться выводами по проведенному анализу и предложениями по совершенствованию хозяйственной деятельности. Расчеты должны быть выполнены экономически грамотно, без орфографических ошибок.

При написании курсовой работы студенты обязаны провести соответствующие расчеты и дать краткий анализ и обоснование выводов по таблицам.

В заключении делается общий вывод с краткими пояснениями по сделанным таблицам.

В конце работы необходимо привести список использованной литературы с указанием фамилии, инициалов автора, издательства, года издания, номера журнала и т. д. Ссылки на использованные первоисточники и научную литературу в тексте работы обязательны.

Расчеты относительных показателей целесообразно выполнить с точностью до сотых, а в случае необходимости (например, при использовании приема способа разниц) — до тысячных.

Выбор варианта задания к курсовой работе

Предлагается 10 вариантов тем курсовых работ. Студент выбирает один вариант и соответственно данные для расчета. Прилагаются разработочные таблицы и данные для расчета.

Ориентировочно структура курсовой работы включает в себя следующие фрагменты:

- Введение.
- Глава 1. Теоретическая часть и методика проведения анализа.
- Глава 2. Конкретно выбранная тема (например, «Анализ использования ОПФ»), где раскрываются сущность, значение и роль основных фондов в современных условиях.
- Глава 3. Аналитическая часть — с расчетами и анализом таблиц.
- Выводы по результатам анализа.

Во введении обосновывается цель исследования, значение исследуемой темы в рыночной экономике, ее актуальность. Объем введения не должен превышать 5 страниц рукописного текста.

В теоретической и методической части раскрываются значение использования основных фондов и методика расчета основных показателей.

В аналитической части дается обоснование анализируемых таблиц, выявляются резервы. Успешное выполнение этой части работы возможно только при соблюдении определенных требований, а именно: анализ должен выявить резервы повышения эффективности производства, носить теоретико-экономический характер с учетом особенностей проводимого анализа, основываться на данных учетной информации.

Работа заканчивается выводами. В выводах даются предложения по совершенствованию анализируемых технико-экономических показателей рассматриваемой темы, оценка исследуемых показателей. Таким образом, формируются обобщающие выводы и делаются конкретные практические предложения. Каждый вывод или предложение формулируется кратко.

В итоге можно отметить, что материал в работе должен быть изложен четко и грамотно, а также правильно оформлен.

Варианты тем курсовых работ

1. Анализ использования основных производственных фондов (анализ структуры, возрастного состава, темпов обновления машин, оборудования).

2. Анализ показателей эффективности использования основных производственных фондов (анализ фондоотдачи, фондоемкости, фондовооруженности, производительности труда и их взаимосвязи).
3. Факторный анализ фондоотдачи.
4. Анализ показателей эффективности использования оборудования (коэффициентов использования оборудования: экстенсивного, интенсивного, интегрального).
5. Анализ основных показателей технико-организационного уровня производства (4 группы показателей).
6. Анализ структуры, состава, технического состояния основных производственных фондов.
7. Анализ влияния средств труда на объем производства.
8. Комплексный анализ использования основных производственных фондов.
9. Амортизация и износ основных производственных фондов.
10. Анализ эффективности внедрения новой техники.

Для выполнения курсовой работы используется следующая литература.

1. *Баканов М. И., Шеремет А. Д.* Теория экономического анализа. М., 1998.
2. *Налетова И. А.* Анализ финансово-хозяйственной деятельности предприятия: Учебн. пособие ИНФО. М., 2000.
3. *Савицкая Г. В.* Анализ хозяйственной деятельности предприятия. Минск, 1999.
4. Условные данные по вариантам расчета.

ВАРИАНТЫ РАСЧЕТОВ КУРСОВОЙ РАБОТЫ

Вариант № 1

Задача № 1

Наличие и движение основных средств (определить на конец года).

Показатели	На начало года, тыс. руб.	На конец года, тыс. руб.
Стоимость ОПФ, тыс. руб.	48816	38450
Поступило:		
Машины и оборудование	220	
Транспортные средства	110	
Производственный и хозяйственный инвентарь	—	
Выбыло за отчетный период:		
Машины и оборудование	8945	
Транспортные средства	1751	
Производственный и хозяйственный инвентарь	—	

Задача № 2

Определить структуру ОПФ, найти активную и пассивную часть, сделать выводы (данные приведены в процентах).

Показатели	На начало года	На конец года
	18	16
	4,3	4,1
	2	2
а) основное оборудование	62,5	60
б) рабочие машины и оборудование	5,3	4
	57,2	56
Измерительные и регулируемые приборы	3,1	4
Вычислительная техника	2,2	5,1
Транспортные средства	7,9	8,0
Производственный и хозяйственный инвентарь	—	0,8
ИТОГО:	100	100

Задача № 3

Определить внутрисменные простои оборудования, сделать выводы.

Показатели	На начало года	На конец года
Всего часов простоя, ч	1210	1185
Удельный вес, %	100	100
В том числе:		
по организационным причинам, ч	880	882
удельный вес, %		
по техническим причинам, ч		
удельный вес, %		

Задача № 4

Определить показатели механизации, автоматизации производства, если дано:

Показатели	На начало года	На конец года
Количество рабочих на механизированных операциях	296	298
Общее число операций	240	243
Общее число рабочих	439	440
Количество автоматизированных операций	88	90
Количество механизированных операций	109	111

Задача № 5

Определить показатели: экстенсивного, интенсивного и интегрального использования оборудования, коэффициент сменности, коэффициент износа, фондоотдачу, фондоемкость, фондовооруженность труда.

Показатели	На начало года	На конец года
Общая балансовая стоимость ОПФ, у. е.	48816	38450
Товарная продукция, у. е.	387112	391140
Фактический фонд времени работы оборудования, маш./ч	3925	3950
Режимное или плановое время работы оборудования, маш./ч	4500	4200
Фактическое число отработанных машиносмен	331	338
Общее количество оборудования	204	210
Фактический выпуск продукции, т	315	330
Плановый выпуск продукции, т	364	350
Сумма износа	3100	3100
Численность работающих, чел.	1888	1890

Задача № 6

Определить влияние факторов (количественных и качественных) на изменение объема товарной продукции.

Показатели	На начало года	На конец года	Изменение, (+,-)
Товарная продукция, у. е.	387112	391140	
Среднегодовая стоимость ОПФ, у. е.	48816	38450	
Фондоотдача, у. е.			

Вариант № 2**Задача № 1**

Наличие и движение основных средств (определить на конец года).

Показатели	На начало года, тыс. руб.	На конец года, тыс. руб.
Стоимость ОПФ, тыс. руб.	31970	38400
Поступало:		
Машины и оборудование	4520	
Транспортные средства	2890	
Производственный и хозяйственный инвентарь	380	
Выбыло за отчетный период:		
Машины и оборудование	680	
Транспортные средства	555	
Производственный и хозяйственный инвентарь	125	

Задача № 2

Определить структуру ОПФ, найти активную и пассивную части, сделать выводы (данные приведены в процентах).

Показатели	На начало года	На конец года
Здания	19	18,9
Сооружения	2	3
Передаточные устройства	1	0,7
Машины и оборудование	61	62
а) силовые машины и оборудование	1,7	1,8
б) рабочие машины и оборудование	59,3	60,2
Измерительные и регулируемые приборы	1,8	2
Вычислительная техника	0,8	0,6
Транспортные средства	7,0	6,9
Производственный и хозяйственный инвентарь	7,4	5,9
ИТОГО:	100	100

Задача № 3

Определить внутрисменные простои оборудования, сделать выводы.

Показатели	На начало года	На конец года
Всего часов простоя, ч	1610	1628
Удельный вес, %	100	100
В том числе:		
по организационным причинам, ч	1485	1478
удельный вес, %		
по техническим причинам, ч		
удельный вес, %		

Задача № 4

Определить показатели механизации, автоматизации производства, если дано:

Показатели	На начало года	На конец года
Количество рабочих на механизированных операциях	265	270
Общее число операций	834	845
Общее число рабочих	382	380
Количество автоматизированных операций	140	136
Количество механизированных операций	648	650

Задача № 5

Определить показатели: экстенсивного, интенсивного и интегрального использования оборудования, коэффициент сменности, коэффициент износа, фондоотдачу, фондоемкость, фондовооруженность труда.

Показатели	На начало года	На конец года
Общая балансовая стоимость ОПФ, у. е.	31970	38400
Товарная продукция, у. е.	486140	485200
Фактический фонд времени работы оборудования, маш./ч	3666	3700
Режимное или плановое время работы оборудования, маш./ч	3725	4100
Фактическое число отработанных машиносмен	289	298
Общее количество оборудования	204	206
Фактический выпуск продукции, т	225	230
Плановый выпуск продукции, т	239	245
Сумма износа	2185	2140
Численность работающих, чел.	1582	1580

Задача № 6

Определить влияние факторов (количественных и качественных) на изменение объема товарной продукции.

Показатели	На начало года	На конец года	Изменение (+, -)
Товарная продукция, у. е.	486140	485200	
Среднегодовая стоимость ОПФ, у. е.	31970	38400	
Фондоотдача, у. е.			

Вариант № 3

Задача № 1

Наличие и движение основных средств (определить на конец года).

Показатели	На начало года, тыс. руб.	На конец года, тыс. руб.
Стоимость ОПФ	32382	36200
Поступило:		
Машины и оборудование	8720	
Транспортные средства	1400	
Производственный и хозяйственный инвентарь	900	
Выбыло за отчетный период:		
Машины и оборудование	4840	
Транспортные средства	1810	
Производственный и хозяйственный инвентарь	552	

Задача № 2

Определить структуру ОПФ, найти активную и пассивную части, сделать выводы (данные приведены в процентах).

Показатели	На начало года	На конец года
Здания	42	45
Сооружения	6	6
Передаточные устройства	0,8	0,8
Машины и оборудование	37	36,5
а) силовые машины и оборудование	3,8	2,5
б) рабочие машины и оборудование	33,2	34
Измерительные и регулируемые приборы	1,2	1,2
Вычислительная техника	0,5	0,5
Транспортные средства	6,3	6,4
Производственный и хозяйственный инвентарь	6,2	3,6
ИТОГО:	100	100

Задача № 3

Определить внутрисменные простои оборудования, сделать выводы.

Показатели	На начало года	На конец года
Всего часов простоя, ч	885	890
Удельный вес, %	100	100
В том числе:		
по организационным причинам, ч	478	490
удельный вес, %		
по техническим причинам, ч		
удельный вес, %		

Задача № 4

Определить показатели механизации, автоматизации производства, если дано:

Показатели	На начало года	На конец года
Количество рабочих на механизированных операциях	150	150
Общее число операций	623	626
Общее число рабочих	399	400
Количество автоматизированных операций	132	135
Количество механизированных операций	429	431

Задача № 5

Определить показатели: экстенсивного, интенсивного и интегрального использования оборудования, коэффициент сменности, коэффициент износа, фондоотдачу, фондоемкость, фондовооруженность труда.

Показатели	На начало года	На конец года
Общая балансовая стоимость ОПФ, у. е.	32382	36200
Товарная продукция, у. е.	465270	465300
Фактический фонд времени работы оборудования, маш./ч	3001	3910
Режимное или плановое время работы оборудования, маш./ч	3895	4240
Фактическое число отработанных машиномен	345	360
Общее количество оборудования	198	200
Фактический выпуск продукции, т	217	220
Плановый выпуск продукции, т	228	238
Сумма износа	2440	2480
Численность работающих, чел.	1600	1610

Задача № 6

Определить влияние факторов (количественных и качественных) на изменение объема товарной продукции.

Показатели	На начало года	На конец года	Изменение (+, -)
Товарная продукция, у. е.	465270	465300	
Среднегодовая стоимость ОПФ, у. е.	32382	36200	
Фондоотдача, у. е.			

Вариант № 4**Задача № 1**

Наличие и движение основных средств (определить на конец года).

Показатели	На начало года, тыс. руб.	На конец года, тыс. руб.
Стоимость ОПФ	29796	25800
Поступило:		
Машины и оборудование	1884	
Транспортные средства	800	
Производственный и хозяйственный инвентарь	420	
Выбыло за отчетный период:		
Машины и оборудование	5400	
Транспортные средства	1100	
Производственный и хозяйственный инвентарь	600	

Задача № 2

Определить структуру ОПФ, найти активную и пассивную части, сделать выводы (данные приведены в процентах).

Показатели	На начало года	На конец года
Здания	60	59,4
Сооружения	1,6	1,59
Передаточные устройства	0,2	0,21
Машины и оборудование	28	27,55
а) силовые машины и оборудование	0,6	0,65
б) рабочие машины и оборудование	27,4	26,9
Измерительные и регулируемые приборы	0,8	0,8
Вычислительная техника	0,3	0,3
Транспортные средства	3,75	4,8
Производственный и хозяйственный инвентарь	5,35	5,35
ИТОГО:	100	100

Задача № 3

Определить внутрисменные простои оборудования, сделать выводы.

Показатели	На начало года	На конец года
Всего часов простоя, ч	895	920
Удельный вес, %	100	100
В том числе:		
по организационным причинам, ч	385	367
удельный вес, %		
по техническим причинам, ч		
удельный вес, %		

Задача № 4

Определить показатели механизации, автоматизации производства, если дано:

Показатели	На начало года	На конец года
Количество рабочих на механизированных операциях	200	210
Общее число операций	649	652
Общее число рабочих	353	355
Количество автоматизированных операций	233	235
Количество механизированных операций	479	488

Задача № 5

Определить показатели: экстенсивного, интенсивного и интегрального использования оборудования, коэффициент сменности, коэффициент износа, фондоотдачу, фондоемкость, фондовооруженность труда.

Показатели	На начало года	На конец года
Общая балансовая стоимость ОПФ, у. е.	29796	25800
Товарная продукция, у. е.	384000	384800
Фактический фонд времени работы оборудования, маш./ч	3927	3940
Режимное или плановое время работы оборудования, маш./ч	3815	4220
Фактическое число отработанных машиносмен	225	230
Общее количество оборудования	148	154
Фактический выпуск продукции, т	187	195
Плановый выпуск продукции, т	208	210
Сумма износа	3145	3150
Численность работающих, чел.	1448	1445

Задача № 6

Определить влияние факторов (количественных и качественных) на изменение объема товарной продукции.

Показатели	На начало года	На конец года	Изменение (+, -)
Товарная продукция, у. е.	384000	384800	
Среднегодовая стоимость ОПФ, у. е.	29796	25800	
Фондоотдача, у. е.			

Вариант № 5

Задача № 1

Наличие и движение основных средств (определить на конец года).

Показатели	На начало года, тыс. руб.	На конец года, тыс. руб.
Стоимость ОПФ	30548	29400
Поступило:		
Машины и оборудование	1120	
Транспортные средства	310	
Производственный и хозяйственный инвентарь	45	
Выбыло за отчетный период:		
Машины и оборудование	1800	
Транспортные средства	740	
Производственный и хозяйственный инвентарь	83	

Задача № 2

Определить структуру ОПФ, найти активную и пассивную части, сделать выводы (данные приведены в процентах).

* Показатели	На начало года	На конец года
Здания	25	23
Сооружения	2,5	2,3
Передаточные устройства	0,6	0,6
Машины и оборудование	47	43,5
а) силовые машины и оборудование	2,7	2,1
б) рабочие машины и оборудование	44,3	41,4
Измерительные и регулируемые приборы	2,5	2,2
Вычислительная техника	8,5	10,8
Транспортные средства	13,3	16,4
Производственный и хозяйственный инвентарь	0,6	1,2
ИТОГО:	100	100

Задача № 3

Определить внутрисменные простои оборудования, сделать выводы.

Показатели	На начало года	На конец года
Всего часов простоя, ч	1000	987
Удельный вес, %	100	100
В том числе:		
по организационным причинам, ч	468	455
удельный вес, %		
по техническим причинам, ч		
удельный вес, %		

Задача № 4

Определить показатели механизации, автоматизации производства, если дано:

Показатели	На начало года	На конец года
Количество рабочих на механизированных операциях	240	240
Общее число операций	910	920
Общее число рабочих	369	367
Количество автоматизированных операций	200	210
Количество механизированных операций	710	715

Задача № 5

Определить показатели: экстенсивного, интенсивного и интегрального использования оборудования, коэффициент сменности, коэффициент износа, фондоотдачу, фондоемкость, фондовооруженность труда.

Показатели	На начало года	На конец года
Общая балансовая стоимость ОПФ, у. е.	30548	29400
Товарная продукция, у. е.	395480	395600
Фактический фонд времени работы оборудования, маш./ч	3810	3880
Режимное или плановое время работы оборудования, маш./ч	3990	4340
Фактическое число отработанных машиносмен	333	360
Общее количество оборудования	190	180
Фактический выпуск продукции, т	194	198
Плановый выпуск продукции, т	218	220
Сумма износа	1896	1900
Численность работающих, чел.	1440	1438

Задача № 6

Определить влияние факторов (количественных и качественных) на изменение объема товарной продукции.

Показатели	На начало года	На конец года	Изменения (+, -)
Товарная продукция, у. е.	395480	395600	
Среднегодовая стоимость ОПФ, у. е.	30548	29400	
Фондоотдача, у. е.			

Вариант № 6

Задача № 1

Наличие и движение основных средств (определить на конец года).

Показатели	На начало года, тыс. руб.	На конец года, тыс. руб.
Стоимость ОПФ, тыс. руб.	47950	37800
Поступило:		
Машины и оборудование	720	
Транспортные средства	310	
Производственный и хозяйственный инвентарь	100	
Выбыло за отчетный период:		
Машины и оборудование	10300	
Транспортные средства	880	
Производственный и хозяйственный инвентарь	100	

Задача № 2

Определить структуру ОПФ, найти активную и пассивную части, сделать выводы (данные приведены в процентах).

Показатели	На начало года	На конец года
Здания	26	22
Сооружения	3,1	3,0
Передаточные устройства	0,7	0,6
Машины и оборудование	59	60
а) силовые машины и оборудование	2,5	3
б) рабочие машины и оборудование	56,5	57
Измерительные и регулируемые приборы	1,5	1,3
Вычислительная техника	3,7	3,9
Транспортные средства	5,8	7,2
Производственный и хозяйственный инвентарь	0,2	2,0
ИТОГО:	100	100

Задача № 3

Определить внутрисменные простои оборудования, сделать выводы.

Показатели	На начало года	На конец года
Всего часов простоя, ч	495	399
Удельный вес, %	100	100
В том числе:		
по организационным причинам, ч	210	225
удельный вес, %		
по техническим причинам, ч		
удельный вес, %		

Задача № 4

Определить показатели механизации, автоматизации производства, если дано:

Показатели	На начало года	На конец года
Количество рабочих на механизированных операциях	272	275
Общее число операций	228	240
Общее число рабочих	388	388
Количество автоматизированных операций	52	56
Количество механизированных операций	100	104

Задача № 5

Определить показатели: экстенсивного, интенсивного и интегрального использования оборудования, коэффициент сменности, коэффициент износа, фондоотдачу, фондоемкость, фондовооруженность труда.

Показатели	На начало года	На конец года
Общая балансовая стоимость ОПФ, у. е.	47950	37800
Товарная продукция, у. е.	401100	401180
Фактический фонд времени работы оборудования, маш./ч	5140	5148
Режимное или плановое время работы оборудования, маш./ч	5220	5310
Фактическое число отработанных машиномен	420	440
Общее количество оборудования	220	218
Фактический выпуск продукции, т	660	670
Плановый выпуск продукции, т	700	740
Сумма износа	4320	4400
Численность работающих, чел.	2000	2000

Задача № 6

Определить влияние факторов (количественных и качественных) на изменение объема товарной продукции.

Показатели	На начало года	На конец года	Изменения (+, -)
Товарная продукция, у. е.	401100	401180	
Среднегодовая стоимость ОПФ, у. е.	47950	37800	
Фондоотдача, у. е.			

Вариант № 7

Задача № 1

Наличие и движение основных средств (определить на конец года).

Показатели	На начало года, тыс. руб.	На конец года, тыс. руб.
Стоимость ОПФ	37753	28650
Поступило:		
Машины и оборудование	1240	
Транспортные средства	1145	
Производственный и хозяйственный инвентарь	300	
Выбыло за отчетный период:		
Машины и оборудование	10118	
Транспортные средства	1110	
Производственный и хозяйственный инвентарь	560	

Задача № 2

Определить структуру ОПФ, найти активную и пассивную части, сделать выводы (данные приведены в процентах).

Показатели	На начало года	На конец года
Здания	26	26,4
Сооружения	2,5	2,7
Передаточные устройства	0,7	0,6
Машины и оборудование	58	57,8
а) силовые машины и оборудование	1,3	1,4
б) рабочие машины и оборудование	56,7	56,4
Измерительные и регулируемые приборы	1,5	1,5
Вычислительная техника	0,3	0,4
Транспортные средства	3,7	3,8
Производственный и хозяйственный инвентарь	7,3	6,8
ИТОГО:	100	100

Задача № 3

Определить внутрисменные простои оборудования, сделать выводы.

Показатели	На начало года	На конец года
Всего часов простоя, ч	525	530
Удельный вес, %	100	100
В том числе:		
по организационным причинам, ч	400	410
удельный вес, %		
по техническим причинам, ч		
удельный вес, %		

Задача № 4

Определить показатели механизации, автоматизации производства, если дано:

Показатели	На начало года	На конец года
Количество рабочих на механизированных операциях	185	185
Общее число операций	395	380
Общее число рабочих	420	401
Количество автоматизированных операций	26	28
Количество механизированных операций	122	125

Задача № 5

Определить показатели: экстенсивного, интенсивного и интегрального использования оборудования, коэффициент сменности, коэффициент износа, фондотдачу, фондоемкость, фондовооруженность труда.

Показатели	На начало года	На конец года
Общая балансовая стоимость ОПФ, у. е.	37753	28650
Товарная продукция, у. е.	304210	304250
Фактический фонд времени работы оборудования, маш./ч	3815	3820
Режимное или плановое время работы оборудования, маш./ч	3920	3940
Фактическое число отработанных машиномен	205	208
Общее количество оборудования	158	160
Фактический выпуск продукции, т	189	198
Плановый выпуск продукции, т	205	210
Сумма износа	1978	1970
Численность работающих, чел.	1838	1840

Задача № 6

Определить влияние факторов (количественных и качественных) на изменение объема товарной продукции.

Показатели	На начало года	На конец года	Изменения (+, -)
Товарная продукция, у. е.	304210	304250	
Среднегодовая стоимость ОПФ, у. е.	37753	28650	
Фондоотдача, у. е.			

Вариант № 8**Задача № 1**

Наличие и движение основных средств (определить на конец года).

Показатели	На начало года, тыс. руб.	На конец года, тыс. руб.
Стоимость ОПФ, тыс. руб.	37520	29120
Поступило:		
Машины и оборудование	2000	
Транспортные средства	1150	
Производственный и хозяйственный инвентарь	250	
Выбыло за отчетный период:		
Машины и оборудование	9400	
Транспортные средства	1800	
Производственный и хозяйственный инвентарь	600	

Задача № 2

Определить структуру ОПФ, найти активную и пассивную части, сделать выводы (данные приведены в процентах).

Показатели	На начало года	На конец года
Здания	19	18,9
Сооружения	2	3
Передаточные устройства	1	0,7
Машины и оборудование	61	62
а) силовые машины и оборудование	1,7	1,8
б) рабочие машины и оборудование	59,3	60,2
Измерительные и регулируемые приборы	1,8	2
Вычислительная техника	0,8	0,6
Транспортные средства	7,0	6,9
Производственный и хозяйственный инвентарь	7,4	5,9
ИТОГО:	100	100

Задача № 3

Определить внутрисменные простои оборудования, сделать выводы.

Показатели	На начало года	На конец года
Всего часов простоя, ч	645	640
Удельный вес, %	100	100
В том числе:		
по организационным причинам, ч	420	430
удельный вес, %		
по техническим причинам, ч		
удельный вес, %		

Задача № 4

Определить показатели механизации, автоматизации производства, если дано:

Показатели	На начало года	На конец года
Количество рабочих на механизированных операциях	405	400
Общее число операций	415	420
Общее число рабочих	642	645
Количество автоматизированных операций	180	200
Количество механизированных операций	310	315

Задача № 5

Определить показатели: экстенсивного, интенсивного и интегрального использования оборудования, коэффициент сменности, коэффициент износа, фондоотдачу, фондоемкость, фондовооруженность труда.

Показатели	На начало года	На конец года
Общая балансовая стоимость ОПФ, у. е.	37520	29120
Товарная продукция, у. е.	340685	342700
Фактический фонд времени работы оборудования, маш./ч	3940	3540
Режимное или плановое время работы оборудования, маш./ч	4000	3980
Фактическое число отработанных машиносмен	303	307
Общее количество оборудования	185	180
Фактический выпуск продукции, т	134	144
Плановый выпуск продукции, т	164	168
Сумма износа	2145	2145
Численность работающих, чел.	1912	1910

Задача № 6

Определить влияние факторов (количественных и качественных) на изменение объема товарной продукции.

Показатели	На начало года	На конец года	Изменения (+, -)
Товарная продукция, у. е.	340685	342700	
Среднегодовая стоимость ОПФ, у. е.	37520	29120	
Фондоотдача, у. е.			

Вариант № 9

Задача № 1

Наличие и движение основных средств (определить на конец года).

Показатели	На начало года, тыс. руб.	На конец года, тыс. руб.
Стоимость ОПФ, тыс. руб.	44930	34140
Поступило:		
Машины и оборудование		
Транспортные средства	425	
Производственный и хозяйственный инвентарь	210	
Выбыло за отчетный период:		
Машины и оборудование	10 145	
Транспортные средства	880	
Производственный и хозяйственный инвентарь	400	

Задача № 2

Определить структуру ОПФ, найти активную и пассивную части, сделать выводы (данные приведены в процентах).

Показатели	На начало года	На конец года
Здания	48	48
Сооружения	2,8	2,8
Передаточные устройства	0,6	0,55
Машины и оборудование	33	32,6
а) силовые машины и оборудование	2	2,1
б) рабочие машины и оборудование	31	30,5
Измерительные и регулируемые приборы	2,8	3,0
Вычислительная техника	0,9	0,8
Транспортные средства	7,9	8,1
Производственный и хозяйственный инвентарь	4,0	4,15
ИТОГО:	100	100

Задача № 3

Определить внутрисменные простои оборудования, сделать выводы.

Показатели	На начало года	На конец года
Всего часов простоя, ч	755	760
Удельный вес, %	100	100
В том числе:		
по организационным причинам, ч	287	292
удельный вес, %		
по техническим причинам, ч		
удельный вес, %		

Задача № 4

Определить показатели механизации, автоматизации производства, если дано:

Показатели	На начало года	На конец года
Количество рабочих на механизированных операциях	118	120
Общее число операций	418	420
Общее число рабочих	346	350
Количество автоматизированных операций	195	200
Количество механизированных операций	335	320

Задача № 5

Определить показатели: экстенсивного, интенсивного и интегрального использования оборудования, коэффициент сменности, коэффициент износа, фондоотдачу, фондоемкость, фондовооруженность труда.

Показатели	На начало года	На конец года
Общая балансовая стоимость ОПФ, у. е.	44930	34140
Товарная продукция, у. е.	362125	364100
Фактический фонд времени работы оборудования, маш./ч	5000	5120
Режимное или плановое время работы оборудования, маш./ч	5180	5200
Фактическое число отработанных машиносмен	280	290
Общее количество оборудования	120	128
Фактический выпуск продукции, т	480	520
Плановый выпуск продукции, т	520	545
Сумма износа	4000	4100
Численность работающих, чел.	2400	2380

Задача № 6

Определить влияние факторов (количественных и качественных) на изменение объема товарной продукции.

Показатели	На начало года	На конец года	Изменения (+, -)
Товарная продукция, у. е.	362125	364100	
Среднегодовая стоимость ОПФ, у. е.	44930	34140	
Фондоотдача, у. е.			

Вариант № 10**Задача № 1**

Наличие и движение основных средств (определить на конец года).

Показатели	На начало года	На конец года
Стоимость ОПФ, тыс. руб.	51160	36180
Поступило:		
Машины и оборудование		
Транспортные средства		
Производственный и хозяйственный инвентарь	480	
Выбыло за отчетный период:		
Машины и оборудование	11100	
Транспортные средства	3240	
Производственный и хозяйственный инвентарь	1120	

Задача № 2

Определить структуру ОПФ, найти активную и пассивную части, сделать выводы (данные приведены в процентах).

Показатели	На начало года, тыс. руб.	На конец года, тыс. руб.
Здания	43,8	44
Сооружения	3	3,1
Передаточные устройства	0,58	0,6
Машины и оборудование	33,1	33,4
а) силовые машины и оборудование	1,9	1,8
б) рабочие машины и оборудование	31,2	31,6
Измерительные и регулируемые приборы	2,8	2,75
Вычислительная техника	1	0,9
Транспортные средства	9	9,1
Производственный и хозяйственный инвентарь	6,72	6,15
ИТОГО:	100	100

Задача № 3

Определить внутрисменные простои оборудования, сделать выводы.

Показатели	На начало года	На конец года
Всего часов простоя, ч	810	820
Удельный вес, %	100	100
В том числе:		
по организационным причинам, ч	320	410
удельный вес, %		
по техническим причинам, ч		
удельный вес, %		

Задача № 4

Определить показатели механизации, автоматизации производства, если дано:

Показатели	На начало года	На конец года
Количество рабочих на механизированных операциях	177	175
Общее число операций	439	375
Общее число рабочих	258	260
Количество автоматизированных операций	123	125
Количество механизированных операций	219	220

Задача № 5

Определить показатели: экстенсивного, интенсивного и интегрального использования оборудования, коэффициент сменности, коэффициент износа, фондоотдачу, фондоемкость, фондовооруженность труда.

Показатели	На начало года	На конец года
Общая балансовая стоимость ОПФ, у. е.	51160	36180
Товарная продукция, у. е.	378115	380140
Фактический фонд времени работы оборудования, маш./ч	4000	4020
Режимное или плановое время работы оборудования, маш./ч	4270	4300
Фактическое число отработанных машиносмен	240	248
Общее количество оборудования	125	128
Фактический выпуск продукции, т	350	355
Плановый выпуск продукции, т	420	446
Сумма износа	3400	3300
Численность работающих, чел.	2500	2480

Задача № 6

Определить влияние факторов (количественных и качественных) на изменение объема товарной продукции.

Показатели	На начало года	На конец года	Изменения (+, -)
Товарная продукция, у. е.	378115	380140	
Среднегодовая стоимость ОПФ, у. е.	51160	36180	
Фондоотдача, у. е.			

ОБРАЗЕЦ ПОЯСНИТЕЛЬНОЙ ЗАПИСКИ К КУРСОВОЙ РАБОТЕ

МОСКОВСКИЙ КОМИТЕТ ОБРАЗОВАНИЯ

Московский кредитный колледж

Отделение: «Экономика, бухгалтерский учет и контроль»

Курсовая работа по дисциплине

«Анализ финансово-хозяйственной деятельности»

на тему

«ВЛИЯНИЕ СРЕДСТВ ТРУДА
НА ОБЪЕМ ПРОИЗВОДСТВА»

Студента группы _____

Руководитель: _____
Фамилия, инициалы, ученое звание

Москва 2004

Содержание

1. Введение
2. Теоретическая часть
 - 2.1. Значение основных средств и их характеристика
 - 2.2. Анализ влияния средств труда на объем производства
 - 2.3. Резервы улучшения использования основных фондов
3. Расчетная часть
4. Выводы
5. Список используемой литературы

1. Введение

Развитие рыночных отношений повышает ответственность и самостоятельность предприятий в выработке и принятии управленческих решений по обеспечению эффективной их работы. Результаты производственной, коммерческой, финансовой и других видов хозяйственной деятельности зависят от разнообразных факторов, находящихся в различной степени связи между собой и итоговыми показателями.

Их действия и взаимодействия дифференцированы по своим силе, характеру и времени, причины или условия, порождающие эти факторы, также различны. Не вскрывая и не оценивая направление, активность и время их действия, нельзя обеспечить эффективность управления. Качественно выполнить эту сложную работу можно только с помощью комплексного анализа хозяйственной деятельности, отвечающего современным требованиям развития рыночной экономики.

Проблема повышения эффективности использования основных фондов и производственных мощностей предприятий занимает центральное место в период перехода России к рыночным отношениям. От решения этой проблемы зависит место предприятия в промышленном производстве, его финансовое состояние, конкурентоспособность на рынке.

Имея ясное представление о роли каждого элемента основных фондов в производственном процессе, физическом и моральном износе, факторов, влияющих на использование основных фондов, можно выявить методы, направления, при помощи которых повышается эффективность использования основных фондов и производственных мощностей предприятия, обеспечивающая снижение издержек производства и рост производительности труда.

Состояние и использование основных фондов — один из важнейших аспектов аналитической работы, так как именно они являются материальным воплощением научно-технического прогресса — главного фактора повышения эффективности любого производства.

Более полное и рациональное использование основных фондов и производственных мощностей предприятия способствует улучшению всех его технико-экономических показателей, росту производительности труда, повышению фондоотдачи, увеличению выпуска продукции, снижению ее себестоимости, экономии капитальных вложений.

Задачами анализа состояния и эффективности использования основных производственных фондов являются:

- установление обеспеченности предприятия и его структурных подразделений основными фондами — соответствия величины состояния и технического уровня фондов, а также потребности в них;
- выяснение выполнения плана их роста, обновления и выбытия;
- изучение технического состояния основных средств, и особенно активной их части — машин и оборудования;
- определение степени использования основных фондов и факторов, на нее повлиявших;
- установление полноты применения парка оборудования и его комплектности;
- выяснение эффективности использования оборудования во времени и по мощности;
- определение влияния использования основных фондов на объем продукции и другие экономические показатели работы предприятия;
- выявление резервов роста фондоотдачи, увеличение объема продукции и прибыли за счет улучшения использования основных фондов.

В условиях рыночных отношений на первый план выдвигаются такие вопросы, как технический уровень, качество, надежность продукции, что целиком зависит от количественного состояния техники и эффективного ее использования. Улучшение технических качеств средств труда и оснащенность работников ими обеспечивают основную часть роста эффективности производственного процесса.

В процессе производства работы предприятия с помощью средств труда воздействуют на предметы труда и превращают их в различные виды готовой продукции.

Средства труда (машины, оборудование, здания, транспортные средства) совместно с предметами труда (сырье, материалы, полуфабрикаты, топливо) образуют средства производства. Выраженные в стоимостной форме средства производства являются производственными фондами предприятий.

В данной курсовой работе рассмотрены такие вопросы, как понятие основных средств, морального и физического износа, какова оценка основных средств и их значение на современном этапе, а также как влияют средства производства на объем производства. Кроме того, будет рассмотрен целый ряд показателей эффективности работы предприятия (коэффициент экстенсивности, интенсивности, интеграционной загрузки оборудования, коэффициент сменности и др.).

2. Теоретическая часть

2.1. Значение основных средств и их характеристика

Основные фонды являются наиболее значимой составной частью имущества предприятия и его внеоборотных активов.

Основные средства — это основные фонды, выраженные в стоимостном измерении.

Основные средства — это средства труда, которые неоднократно участвуют в производственном процессе, сохраняя при этом свою натуральную форму, а их стоимость переносится на производимую продукцию частями по мере снашивания с помощью амортизации.

Для учета, оценки и анализа основные средства (фонды) классифицируются по ряду признаков (рис. 1).

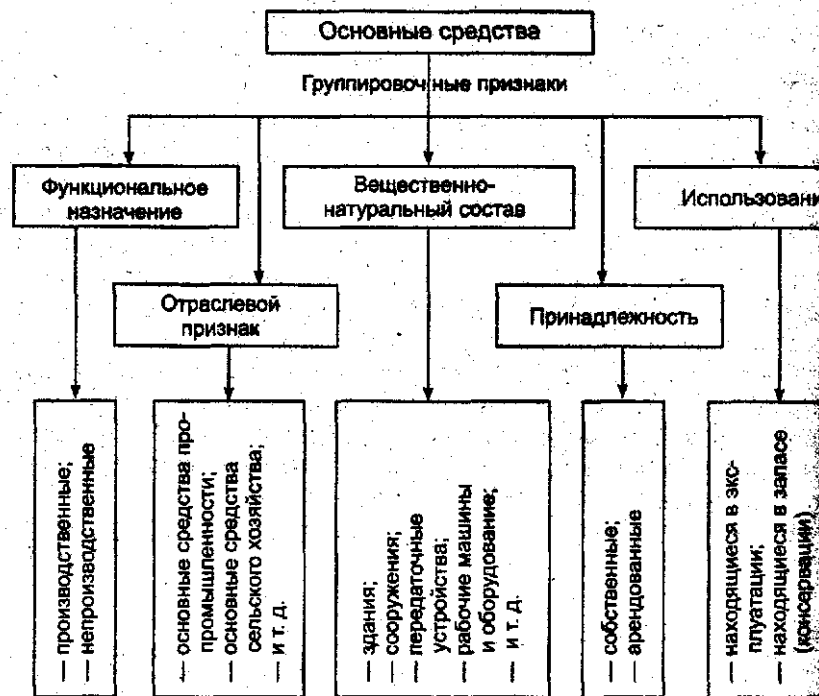


Рис. 1. Классификация основных средств

По принципу вещественно-натурального состава они подразделяются на: здания, сооружения, передаточные устройства, рабочие и силовые машины и оборудование, измерительные и регулирующие приборы и устройства, вычислительную технику, транспортные средства, инструмент, производственный и хозяйственный инвентарь и принадлежности, рабочий и продуктивный скот, многолетние насаждения, внутрихозяйственные дороги и прочие основные средства, а также земельные участки, находящиеся в собственности предприятия, учреждения.

По функциональному назначению основные фонды делятся на производственные и непроизводственные. К производственным основным фондам относятся те средства труда, которые непосредственно участвуют в производственном процессе (машины, оборудование и т. п.), создают условия для его нормального осуществления (производственные здания, сооружения, электросети и др.) и служат для хранения и перемещения предметов труда.

Непроизводственные основные фонды — это основные фонды, которые непосредственно не участвуют в производственном процессе (жилые дома, детские сады и ясли, школы, больницы и др.), но находятся в ведении промышленных предприятий.

По принадлежности основные фонды подразделяются на собственные и арендованные.

Основные производственные фонды в зависимости от степени их воздействия на предмет труда разделяют на активные и пассивные.

К активным относятся такие основные фонды, которые в процессе производства непосредственно воздействуют на предмет труда, видоизменяя его (машины и оборудование, технологические линии, измерительные и регулирующие приборы, транспортные средства).

Все остальные основные фонды можно отнести к пассивным, так как они непосредственно не воздействуют на предмет труда, а создают необходимые условия для нормального протекания производственного процесса (здания, сооружения и др.). Для анализа качественного состояния основных средств на предприятии необходимо знать их структуру. Различают производственную (видовую), технологическую и возрастную структуры основных средств.

Под производственной структурой понимается соотношение различных групп основных производственных фондов (ОПФ) по вещественно-натуральному составу в их общей среднегодовой стоимости.

Важнейшим показателем производственной структуры ОПФ является доля активной части в их общей стоимости. Это связано с тем, что объем выпуска продукции, производственная мощность предприятия, другие экономические показатели работы предприятия в значительной мере зависят от величины активной части ОПФ. Поэтому повышение ее доли до оптимального уровня является одним из направлений совершенствования производственной структуры ОПФ на предприятии.

Производственная структура ОПФ на предприятии зависит от следующих факторов специфики предприятия: ускорения НТП, уровня концентрации, специализации, кооперирования, комбинирования и диверсификации производства, географического места нахождения и др.

Технологическая структура ОПФ характеризует их распределение по структурным подразделениям предприятия в процентном выражении от их общей стоимости. В узком плане технологическая структура может быть представлена, например, как доля отдельных видов станков в общем количестве станочного парка или как доля автосамосвалов в общем количестве автотранспорта, имеющегося на предприятии.

Возрастная структура ОПФ характеризует их распределение по возрастным группам (до 5 лет, от 5 до 10 лет, от 10 до 15 лет, от 15 до 20 лет, свыше 20 лет). Средний возраст оборудования рассчитывается как средневзвешенная величина. Такой расчет может быть осуществлен как в целом по предприятию, так и по отдельным группам машин и оборудования.

Основная задача на предприятии должна сводиться к тому, чтобы не допускать чрезмерного старения ОПФ (особенно активной части), так как от этого зависит уровень их физического и морального износа, а следовательно, и работы предприятия.

Виды стоимостных оценок основных средств

Оценка основных средств — это денежное выражение их стоимости. Применяются три вида их оценки: первоначальная, восстановительная и остаточная стоимость основных средств.

Первоначальная стоимость основных средств — стоимость, складывающаяся из затрат по их возведению (сооружению) или приобретению, включая расходы, необходимые для доведения данного объекта до состояния готовности к эксплуатации по назначению.

В условиях перехода к рыночным отношениям расширяются возможности поступления основных средств на предприятия. Поэтому в зависимости от способа поступления на предприятие активных основных средств их первоначальная стоимость определяется следующим образом:

- внесенных учредителями в счет их вклада в уставный капитал предприятия — по договоренности сторон;
- изготовленных на самом предприятии, а также приобретенных за плату у других предприятий и лиц — исходя из фактически произведенных затрат по возведению (сооружению) или приобретению этих объектов, включая расходы по доставке, монтажу и установке;
- полученных от других предприятий и лиц безвозмездно, а также в качестве субсидий правительственного органа — экспертным путем или по данным документов приемки-передачи;
- долгосрочно арендуемых — по договоренности сторон.

Восстановительная стоимость основных средств — это стоимость их воспроизводства в современных условиях. Величина отклонения восстановительной стоимости основных средств от их первоначальной стоимости зависит от темпов ускорения НТП, уровня инфляции и др. Своевременная и объективная переоценка основных фондов имеет очень важное значение, прежде всего для их расширенного и простого воспроизводства.

В условиях инфляции переоценка основных фондов на предприятии позволяет:

- объективно оценить истинную стоимость основных фондов;
- более правильно и точно определить затраты на производство и реализацию продукции;
- более точно определить величину амортизационных отчислений, достаточную для простого воспроизводства основных фондов;
- объективно устанавливать продажные цены на реализуемые основные фонды и арендную плату (в случае сдачи их в аренду).

В период перехода к рыночной экономике в России, который сопровождался спадом производства и высоким уровнем инфляции, переоценка основных средств осуществлялась ежегодно. Последняя была произведена в 1998 году.

Остаточная стоимость представляет собой разницу между первоначальной и восстановительной стоимостью и суммой износа, т. е. это та часть стоимости основных средств, которая еще не перенесена на производимую продукцию.

Оценка основных средств по их остаточной стоимости необходима прежде всего для того, чтобы знать их качественное состояние в частности определить коэффициенты годности и физического износа и составления бухгалтерского баланса.

Стоимостная оценка основных фондов необходима для их учета, анализа и планирования, а также для определения объема, структуры капитальных вложений.

Физический и моральный износ

Физический износ основных средств. Основные средства, участвующие в процессе производства, постепенно утрачивают свои первоначальные характеристики вследствие их эксплуатации и естественного снашивания. Под физическим износом понимается потеря средствами труда своих первоначальных качеств.

Уровень физического износа основных средств зависит от первоначального качества основных фондов, степени их эксплуатации, уровня агрессивности среды, в которой функционируют основные фонды, уровня квалификации обслуживающего персонала, своевременности проведения ППР и др. Учет этих факторов в работе предприятия может в значительной мере повлиять на физическое состояние основных фондов.

Моральный износ основных фондов. Наряду с физическим износом основные фонды претерпевают моральный износ (обесценивание). Сущность морального износа состоит в том, что средства труда обесцениваются, утрачивают стоимость до их физического износа, до окончания срока своей физической службы.

Моральный износ проявляется в двух формах.

Первая форма морального износа заключается в том, что происходит обесценивание машин такой же конструкции, что выпускались и раньше, вследствие удешевления их воспроизводства в современных условиях.

Вторая форма морального износа состоит в том, что происходит обесценивание старых машин, физически еще годных, вследствие появления новых, более технически совершенных и производительных, которые вытесняют старые.

На каждом предприятии процесс физического и морального износа основных фондов должен управляться. Основная цель этого управления — недопущение чрезмерного физического и морального износа основных фондов, особенно их активной части, так как это может привести к негативным экономическим последствиям для

предприятия. Управление этим процессом происходит через проведение определенной политики воспроизводства основных фондов.

2.2. Анализ влияния средств труда на объем производства

При данном техническом уровне и структуре основных производственных фондов увеличение выпуска продукции, снижение себестоимости и рост накоплений предприятий зависят от степени их использования.

Все показатели использования основных производственных фондов могут быть объединены в три группы:

- показатели *экстенсивного* использования основных производственных фондов, отражающих уровень использования их по времени;
- показатели *интенсивного* использования основных фондов, отражающие уровень их использования по мощности (производительности);
- показатели *интегрального* использования основных производственных фондов, учитывающие совокупное влияние всех факторов — как экстенсивных, так и интенсивных.

К первой группе показателей относятся коэффициент экстенсивного использования оборудования, коэффициент сменности работы оборудования, коэффициент загрузки оборудования, коэффициент сменного режима времени работы оборудования.

Для характеристики степени экстенсивной загрузки оборудования изучается баланс времени его работы. Он включает:

- *календарный фонд времени* — максимально возможное время работы оборудования (количество календарных дней в отчетном периоде умножается на 24 часа и на количество единиц установленного оборудования);
- *режимный фонд времени* (умножается количество единиц установленного оборудования на количество рабочих дней отчетного периода и на количество часов ежедневной работы с учетом коэффициента сменности);
- *плановый фонд времени* — время работы оборудования по плану, отличается от режимного временем нахождения оборудования в плановом ремонте и на модернизации;
- *фактический фонд времени* — отработанное время.

Сравнение фактического и планового календарных фондов времени позволяет установить степень выполнения плана по вводу оборудования в эксплуатацию по количеству и срокам, календарного и режимного — возможности лучшего использования оборудования за счет повышения коэффициента сменности, а режимного и планового — резервы времени за счет сокращения затрат времени на ремонт.

Коэффициент экстенсивного использования оборудования $K_{\text{экт}}$ (определяется отношением фактического количества часов работы оборудования к количеству часов его работы по плану) —

$$K_{\text{экт}} = \frac{T_{\text{обор. ф.}}}{T_{\text{обор. пл.}}},$$

где $T_{\text{обор. ф.}}$ — фактическое время работы оборудования (ч); $T_{\text{обор. пл.}}$ — время работы оборудования по норме, устанавливается в соответствии с режимом работы предприятия и с учетом минимального времени для проведения планово-предупредительного ремонта (ч).

Экстенсивное использование оборудования характеризуется также коэффициентом сменности его работы, который определяется как отношение общего количества отработанных оборудования данного вида в течение дня станко-смен к количеству станков, работавших в наибольшую смену. Исчисленный таким образом коэффициент сменности показывает, сколько смен в среднем ежегодно работает каждая единица оборудования.

В настоящее время коэффициент сменности на предприятии недостаточно высок. За счет более полного использования оборудования в двух сменах выпуск продукции может быть увеличен при тех же наличных фондах. В противном случае для достижения указанных темпов роста необходим соответствующий рост основных фондов, что требует огромных затрат денежных средств. Поэтому следует увеличивать коэффициент сменности работы оборудования.

Основные направления повышения сменности работы оборудования:

- повышение уровня специализации рабочих мест, что обеспечивает рост серийности производства и загрузку оборудования;
- повышение ритмичности работы,

- снижение простоев, связанных с недостатками в организации обслуживания рабочих мест, обеспечении станочников заготовками, инструментом;
- лучшая организация ремонтного дела, применение передовых методов организации ремонтных работ;
- механизация и автоматизация труда основных и особенно вспомогательных рабочих. Это позволит высвободить рабочую силу и перевести ее с тяжелых вспомогательных работ на основные работы во вторую и третью смены.

Коэффициент загрузки оборудования также характеризует использование оборудования во времени. Устанавливается он для всего парка машин, находящихся в основном производстве. Рассчитывается как отношение трудоемкости изготовления всех изделий на данном виде оборудования к фонду времени его работы.

На основе показателя сменности работы оборудования рассчитывается и *коэффициент использования сменного режима времени работы оборудования*. Он определяется делением достигнутого в данном периоде коэффициента сменности работы оборудования на установленную на данном предприятии (в цехе) продолжительность смены.

Однако процесс использования оборудования имеет и другую сторону. Помимо его внутрисменных и целодневных простоев важно знать, насколько эффективно используется оборудование в часы его фактической загрузки. Оборудование может быть загружено не полностью, может работать на холостом ходу и в это время вообще не производить продукции, а может, работая, выпускать некачественную продукцию. Во всех этих случаях, рассчитывая показатель экстенсивного использования оборудования, формально мы получим высокие результаты. Однако, как видно из приведенных примеров, они еще не позволяют сделать вывод об эффективном использовании основных фондов.

Полученные результаты должны быть дополнены расчетами второй группы показателей — интенсивного использования основных фондов, отражающих уровень их использования по мощности (производительности). Важнейшим из них является коэффициент интенсивного использования оборудования.

Коэффициент интенсивного использования оборудования определяется отношением фактической производительности основного технологического оборудования к его нормативной производитель-

ности, т. е. прогрессивной техники обоснованной производительности.

Для расчета этого показателя используют формулу:

$$K_{\text{инт}} = \frac{B_{\text{ф}}}{B_{\text{н}}},$$

где $B_{\text{ф}}$ — фактическая выработка оборудованием продукции в единицу времени; $B_{\text{н}}$ — технически обоснованная выработка оборудованием продукции в единицу времени (определяется на основе паспортных данных оборудования).

К третьей группе показателей использования основных фондов относятся коэффициент интегрального использования оборудования, коэффициент использования производственной мощности, показатели фондоотдачи и фондоемкости продукции.

Коэффициент интегрального использования оборудования определяется как произведение коэффициентов интенсивного и экстенсивного использования оборудования и комплексно характеризует эксплуатацию его по времени и производительности (мощности). Значение этого показателя всегда ниже значения предыдущих двух, так как он учитывает одновременно недостатки и экстенсивного, и интенсивного использования оборудования.

При анализе влияния средств труда на объем производства проводится анализ простоя оборудования, при этом необходимо определить *причины простоя* оборудования. Простой оборудования могут быть по двум причинам:

- организационным;
- техническим.

К организационным причинам простоя оборудования относятся:

- отсутствие сырья, материалов, тары;
- недостатки внутризаводского планирования (например, частая смена ассортимента выпускаемой продукции и др.).

К техническим причинам простоя оборудования относят:

- устаревшее оборудование и частые его поломки;
- низкую квалификацию рабочих и др.

Результатом лучшего использования основных средств является прежде всего увеличение объема производства. Поэтому обобщающий показатель эффективности основных производственных фондов должен строиться на принципе соизмеримости произведенной продукции со всей совокупностью примененных при ее производст

ве основных фондов. Это и будет показатель выпуска продукции, приходящийся на 1 руб. стоимости основных фондов, — фондоотдача. Для расчета величины фондоотдачи $\Phi_{отд}$ используется формула:

$$\Phi_{отд} = \frac{T}{\Phi},$$

где T — объем товарной или валовой, или реализованной продукции (руб.); Φ — среднегодовая стоимость основных производственных фондов предприятия (руб.).

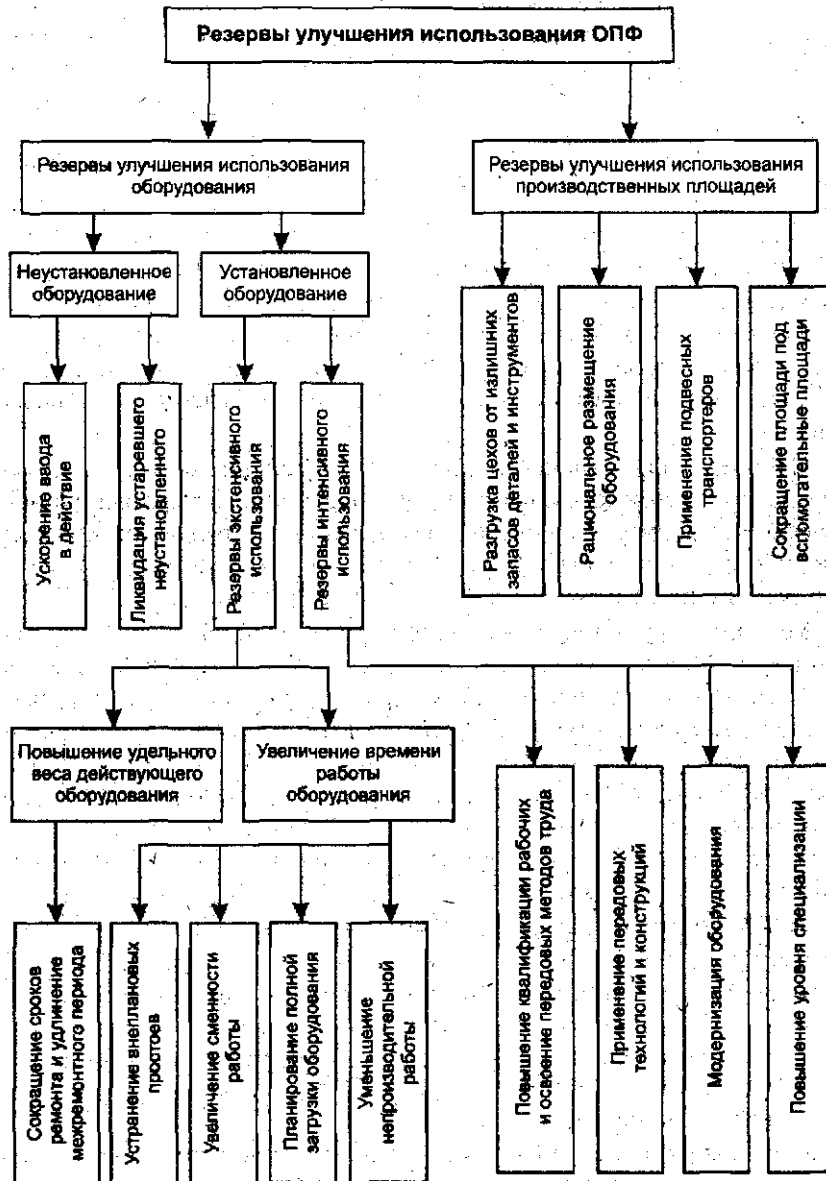
Фондоотдача — важнейший показатель использования основных фондов. Повышение фондоотдачи — важная народно-хозяйственная задача, которая особенно остро стоит в период перехода страны к рынку. Следует отметить, что в условиях научно-технического прогресса значительное увеличение фондоотдачи осложнено быстрой сменой оборудования, нуждающегося в освоении, а также увеличением капитальных затрат, направляемых на улучшение условий труда, охрану природы и т. п.

Фондоёмкость продукции — величина, обратная фондоотдаче. Она показывает долю стоимости основных фондов, приходящуюся на каждый рубль выпускаемой продукции. Если фондоотдача должна иметь тенденцию к увеличению, то фондоёмкость — к снижению.



Рис. 2. Факторы роста фондоотдачи

2.3. Резервы улучшения использования основных производственных фондов



Трудно переоценить народно-хозяйственное значение эффективного использования основных фондов и производственных мощностей. Решение этой задачи означает увеличение производства необходимой обществу продукции, повышение отдачи созданного производственного потенциала и более полное удовлетворение потребностей населения, улучшение баланса оборудования в стране, снижение себестоимости продукции, рост рентабельности производства, накоплений предприятий.

Более полное использование производственных фондов и мощностей приводит также к уменьшению потребностей во вводе новых производственных мощностей при изменении объема производства, а следовательно, к лучшему использованию прибыли предприятия.

Улучшение использования основных фондов означает также ускорение их оборачиваемости, что в значительной мере способствует решению проблемы сокращения резерва в сроках физического и морального износа, ускорения темпов обновления основных фондов.

Наконец, эффективное использование основных фондов тесно связано и с другой ключевой задачей современного периода экономической реформы — с повышением качества выпускаемой продукции, ибо в условиях рыночной конкуренции быстрее реализуется и пользуется спросом высококачественная продукция.

Успешное функционирование основных фондов и производственных мощностей зависит от того, насколько полно реализуются экстенсивные и интенсивные факторы улучшения их использования. *Экстенсивное улучшение* использования основных фондов и производственных мощностей предполагает, что, с одной стороны, будет увеличено время работы действующего оборудования в календарный период, а с другой — повышен удельный вес действующего оборудования в составе всего оборудования, имеющегося на предприятии.

Важнейшими направлениями увеличения времени работы оборудования являются:

- сокращение и ликвидация внутрисменных простоев оборудования путем повышения качества ремонтного обслуживания оборудования, своевременного обеспечения основного производства рабочей силой, сырьем, материалами, топливом, полуфабрикатами;
- сокращение целодневных простоев оборудования, повышение сменности его работы.

Важным фактором повышения эффективности использования основных фондов и производственных мощностей являются уменьшение количества излишнего оборудования и быстрое вовлечение в производство неустановленного оборудования.

Интенсивное улучшение использования основных фондов и производственных мощностей предполагает повышение степени загрузки оборудования в единицу времени. Повышение интенсивной загрузки оборудования может быть достигнуто при модернизации действующих машин и механизмов, установления оптимального режима их работы, что обеспечивает увеличение выпуска продукции без изменения состава основных фондов, без роста численности работающих и при снижении расходов материальных ресурсов на единицу продукции.

Интенсивное использование основных фондов повышается также путем технического совершенствования орудий труда и совершенствования технологии производства, путем ликвидации «узких мест» в производственном процессе, сокращения сроков достижения проектной производительности техники, совершенствования научной организации труда, производства и управления, использования скоростных методов работы, повышения квалификации профессионального мастерства рабочих.

Развитие техники и связанная с этим интенсификация процессов неограниченны.

Существенным направлением эффективности использования производственных мощностей является *совершенствование структуры основных производственных фондов.*

Крупный резерв повышения фондоотдачи — *быстрое освоение вновь вводимых мощностей.* С этой целью капитальные вложения должны выделяться под запланированный прирост продукции с учетом мер по улучшению использования действующих мощностей, а также их технического перевооружения и реконструкции.

Исходя из этого следовало бы опережающими темпами готовить и проводить общегосударственную стратегию реконструкции народного хозяйства, создавать условия для интенсивных инвестиций в производство, выдерживать курс на динамичную структурную перестройку, быстро заменяя отжившие технологии, производства комплексы новыми, конкурентоспособными, гибкими, высокоавтоматизированными.

В современных условиях появился еще один фактор, обуславливающий повышение эффективности использования основных фондов и производственных мощностей. Это *развитие акционерной формы*

мы хозяйствования и приватизации предприятий. В обоих случаях трудовой коллектив становится собственником основных фондов, получает возможность реально распоряжаться средствами производства, включая самостоятельное формирование производственной структуры основных фондов, а также прибылью предприятия, что позволяет увеличивать целевое инвестирование.

В заключение анализа рассчитывают резервы увеличения выпуска продукции и фондоотдачи. Ими могут быть ввод в действие неустановленного оборудования, замена и модернизация его, сокращение целодневных и внутрисменных простоев, повышение коэффициента сменности, более интенсивное его использование, внедрение мероприятий НТП. При определении текущих и перспективных резервов вместо планового уровня факторных показателей учитывается возможный их уровень.

Например, резервы увеличения выпуска продукции за счет ввода в действие нового оборудования определяют умножением дополнительного его количества на фактическую величину среднегодовой выработки или на фактическую величину всех факторов, которые формируют ее уровень.

Сокращение целодневных простоев оборудования приводит к увеличению среднего количества отработанных дней каждой его единицы за год. Этот прирост необходимо умножить на возможное количество единиц оборудования и фактическую среднечасовую выработку единицы.

Чтобы подсчитать резерв увеличения выпуска продукции за счет повышения коэффициента сменности в результате лучшей организации производства, необходимо возможный прирост последнего умножить на возможное количество дней работы всего парка оборудования и на фактическую сменную выработку.

За счет сокращения внутрисменных простоев увеличивается средняя продолжительность смены, а следовательно, и выпуск продукции. Для определения величины этого резерва следует возможный прирост средней продолжительности смены умножить на фактический уровень среднечасовой выработки оборудования и на количество отработанных смен всем его парком.

Для определения резерва увеличения выпуска продукции за счет повышения среднечасовой выработки оборудования необходимо сначала выявить возможности роста последней за счет его модернизации, более интенсивного использования, внедрения мероприятий НТП и т. п. Затем выявленный резерв повышения среднечасовой

выработки умножить на возможное количество часов работы оборудования.

Резервы роста фондоотдачи — это увеличение роста объема производства продукции и сокращение среднегодовых остатков основных производственных фондов.

3. Расчетная часть

Для выявления резервов повышения эффективности использования основных средств проводится анализ использования основных производственных фондов, который начинается с изучения объема основных средств, их динамики и структуры. Выделяют их активную и пассивную части, а также отдельные подгруппы в соответствии с их функциональным назначением.

Рассмотрим анализ структуры основных производственных фондов на определенном примере.

Таблица 1. Определить структуру ОПФ, найти активную и пассивную части, сделать выводы (данные приведены в %).

Наименование показателей	На начало года		На конец года	
	сумма, тыс. руб.	в %	сумма, тыс. руб.	в %
Здания	7128,8	19	5503,68	18,9
Сооружения	750,4	2	873,6	3
Передаточные устройства	375,2	1	203,84	0,7
Машины и оборудование, всего	22887,2	61	18054,4	62
а) силовые	637,84	1,7	524,16	1,8
б) рабочие	22249,36	59,3	17530,24	60,2
Измерительные и регулируемые приборы	675,36	1,8	582,4	2
Вычислительная техника	300,16	0,8	174,72	0,6
Транспортные средства	2626,4	7,0	2009,28	6,9
Производственный и хозяйственный инвентарь	2776,48	7,4	1718,08	5,9
ИТОГО:	37520	100	29120	100

Вывод.

Данные таблицы 1 показывают, что за отчетный период на конец года на данном предприятии структура основных производственных фондов изменилась. В целом стоимость всех основных фондов уменьшилась на 8400 тыс. руб. (29120 – 37520), или на 22 %, что является отрицательным фактором эффективности работы предприятия. Однако возрос удельный вес пассивной части фондов — от 21 до 21,9 % и уменьшился удельный вес активной части с 79 до 78,1 %, что является отрицательным для предприятия. Доля машин и оборудования немного возросла, что свидетельствует о механизации основного производства. Снижение доли транспортных средств на 0,1 % свидетельствует о слабой механизации вспомогательного производства. Темпы роста активной части составили 77 % (т. е. $\frac{22538,88}{29265,6} \times 100 \%$), а темпы роста пассивной части составили 80,9 % (т. е. $\frac{6377,28}{7879,1} \times 100 \%$), т. е. не происходит воспроизводства основных фондов.

Далее, определяется наличие и движение основных фондов, которое показывает количество поступивших, а также выбывших фондов предприятия.

Таблица 2. Наличие и движение основных средств

Наименование показателей	На начало года, тыс. руб.	На конец года, тыс. руб.
Стоимость ОПФ	37520	29120
Поступило (введено):		
Машины и оборудование	2000	
Транспортные средства	1150	
Производственный и хозяйственный инвентарь	250	
Выбыло за отчетный год:		
Машины и оборудование	9400	7400
Транспортные средства	1800	650
Производственный и хозяйственный инвентарь	600	350

Вывод.

Данные таблицы 2 показывают, что как на начало, так и на конец года поступило основных средств значительно меньше, чем было, что свидетельствует о недостаточности основных средств на предприятии. В целом стоимость ОПФ уменьшилась на 8400 тыс. руб. (т. е. 29 120 - 37 520).

После того как мы определили количество поступивших и вышедших объектов основных средств, необходимо проанализировать количество внутрисменных простоев оборудования.

Таблица 3. Определить внутрисменные простои оборудования. Сделать выводы.

Наименование показателей	На начало года	На конец года
Всего часов простоя, ч	645	640
Удельный вес, %	100	100
В том числе:		
По организационным причинам, ч	420	430
Удельный вес, %	65,12	67,19
По техническим причинам, ч	225	210
Удельный вес, %	34,88	32,81

Число простоев по техническим причинам определяется как разница между общим числом простоев оборудования и числом простоев по организационным причинам.

На начало года число простоев по техническим причинам составило $645 - 420 = 225$ ч, или 34,88 % ($225/645 \times 100$). На конец года — 210 ч, или 32,81 %.

Вывод.

На основании сделанных расчетов можно сделать вывод, что внутрисменные простои оборудования в отчетном году уменьшились на 5 ч, или на 0,8 %; из них по организационным причинам составили на начало года 420 ч, или 65,12 %, а на конец года они возросли на 10 ч, или на 4,3 %; а по техническим причинам на начало года — 225 ч, или 34,88 %, а на конец года уменьшились на 15 ч, или на 6,6 %. Из этого следует, что по организационным причинам и на начало, и на конец года простоев было больше, что могло быть вызвано тем, что предприятие располагает устаревшим оборудованием, а также имеются недостатки в материально-техническом снабжении.

После определения внутрисменных простоев оборудования необходимо определить уровень механизации и автоматизации производства на предприятии.

Таблица 4. Определить показатели механизации, автоматизации производства и механизации труда, если дано:

Наименование показателей	На начало года	На конец года
Количество рабочих на механизированных операциях	305	300
Общее количество операций	415	420
Общее число рабочих	842	842
Количество автоматизированных операций	18	20
Количество механизированных операций	210	210

Коэффициент механизации производства рассчитывается по формуле:

$$K_{\text{мех.пр-ва}} = \frac{\text{Количество механизированных операций}}{\text{Общее число операций}}$$

Коэффициент механизации производства составил

- на начало года — 0,5, или 50 % ($210/415 = 0,5$);
- на конец года — 0,5, или 50 % ($210/420 = 0,5$).

Коэффициент автоматизации производства рассчитывается по формуле:

$$K_{\text{авт.пр-ва}} = \frac{\text{Количество автоматизированных операций}}{\text{Общее число операций}}$$

Коэффициент автоматизации производства составил

- на начало года — 0,04, или 4 % ($18/415 = 0,04$);
- на конец года — 0,05, или 5 % ($20/420 = 0,05$).

Коэффициент механизации труда рассчитывается по формуле:

$$K_{\text{мех.труда}} = \frac{\text{Количество механизированных операций}}{\text{Общее число рабочих}}$$

Коэффициент механизации труда составил:

- на начало года — 0,73, или 73 % ($305/415 = 0,73$);
- на конец года — 0,70, или 70 % ($300/420 = 0,7$).

Вывод.

На основании произведенных расчетов можно сделать вывод, что коэффициент механизации производства на конец года не изме-

нился по сравнению с началом года и составил 0,5, или 50 %, т. е. производство механизировано только на 50 %. Весьма низкий уровень автоматизации производства — от 4 до 5 %, что свидетельствует о слабой автоматизации производства.

Коэффициент механизации труда составил 73 % на начало года и 70 % на конец года, т. е. значительно выше, чем уровень механизации, автоматизации производства.

Таким образом, проанализировав эти показатели, можно сказать, что предприятию следует увеличивать механизацию и автоматизацию производства посредством внедрения НТП.

При данном техническом уровне и структуре основных производственных фондов увеличение выпуска продукции, снижение себестоимости и рост накоплений предприятий зависят от степени их использования. Для этого рассчитаем показатели использования основных производственных фондов.

Таблица 5. Определить показатели экстенсивного и интенсивного оборудования, интегральный коэффициент сменности, коэффициент износа, фондоотдачу, фондоемкость, фондовооруженность труда.

Наименование показателей	Предыдущий год	Отчетный год
Общая балансовая стоимость ОПФ, у. е.	37520	29120
Товарная продукция, у. е.	340685	342700
Фактический фонд времени работы оборудования, маш./ч	3940	3540
Режимное или плановое время работы оборудования, маш./ч	4000	3980
Фактическое число отработанных машиносмен	303	307
Общее количество оборудования	185	180
Фактический выпуск продукции, т	134	144
Плановый выпуск продукции, т	164	168
Сумма износа	2145	
Число работающих, чел.	1912	1910

Для расчета этих показателей (коэффициента эффективности, интенсивности, интегральной загрузки, коэффициента сменности, износа, фондоемкости, фондоотдачи, фондовооруженности, технической вооруженности труда) используем сводную таблицу.

Таблица 6. Сводная таблица для расчета показателей эффективности использования основных фондов

Наименование показателей	Формула для расчета	На начало года	На конец года
Коэффициент экстенсивного использования оборудования	Фактич. время работы оборудования	3940/4000 =	3540/3980 =
	Календ. время работы оборудования	= 0,99 = 99 %	= 0,89 = 89 %
Коэффициент интенсивного использования оборудования	$\frac{\text{Фактический выпуск продукции}}{\text{Выпуск продукции по плану}}$	134/164 =	144/168 =
		= 0,82 = 82 %	= 0,86 = 86 %
Коэффициент интегральной загрузки оборудования	$K_{\text{инт}} \cdot K_{\text{экс}}$	0,93 · 0,82 =	0,89 · 0,86 =
		= 0,8 = 80 %	= 0,77 = 77 %
Коэффициент сменности	$\frac{\text{Кол-во отработанных машиночасов}}{\text{Количество оборудования}}$	303/185 =	307/180 =
		= 1,64	= 1,71
Коэффициент износа	$\frac{\text{Сумма износа}}{\text{Балансовая стоимость ОПФ}}$	2145/37520 =	2145/29120 =
		= 0,06 = 6 %	= 0,07 = 7 %
Фондоотдача	$\frac{\text{Выпуск продукции}}{\text{Среднегодовая стоимость ОПФ}}$	340685/37520 =	342700/29120 =
		= 9,08 руб.	= 11,77 руб.
Фондовооруженность труда	$\frac{\text{Среднегодовая стоимость ОПФ}}{\text{Численность работающих}}$	37520/1912 =	29120/1910 =
		= 19,6 тыс. руб.	= 15,25 тыс. руб.
Фондоемкость	$\frac{\text{Среднегодовая стоимость ОПФ}}{\text{Выпуск продукции}}$	37520/340685 =	29120/342700 =
		= 0,11 руб.	= 0,08 руб.
Фондовооруженность труда	$\frac{\text{Среднегодовая стоимость ОПФ}}{\text{Численность работающих}}$	37520/1912 =	29120/1910 =
		= 19,62 тыс. руб.	= 15,25 тыс. руб.
Производительность труда	$\frac{\text{Выпуск продукции}}{\text{Численность работающих}}$	340685/1912 =	342700/1910 =
		= 178,2 тыс. руб.	= 179,42 тыс. руб.

На основании данной таблицы можно сделать следующие выводы.

Коэффициент экстенсивного использования оборудования достаточно высокий на начало и конец года, составляет 99—89 %, коэффициент интенсивного использования оборудования несколько ниже, но тоже высокий — 82—76 %.

Коэффициент сменного увеличения на конец года составляет 1,7 (против 1,64 на начало года).

Износ ОПФ находится в пределах нормы, составляет 6—7 %.

Эффективность использования ОПФ связана с показателями: фондоотдачей, фондовооруженностью труда и производительностью труда. Так, фондоотдача увеличилась на 29,6 %, т. е. $\frac{11,77}{9,08} \times 100$,

фондовооруженность труда упала на 22,2 %, т. е. $\frac{15,25}{19,6} \times 100$, а произ-

водительность труда возросла на 0,8 %, т. е. $\frac{179,42}{178,2} \times 100$.

Сравнивая темпы роста указанных показателей, можно отметить: темпы роста производительности труда составили 100,8 %, темпы роста фондоотдачи — 129,6 %, а темпы роста фондовооруженности упали на 22,2 %.

Оптимальным является соотношение, когда темпы роста производительности труда выше, чем темпы роста фондоотдачи, фондовооруженности. В данном случае не соблюдается оптимальное соотношение между показателями, но это временное явление, когда с более высокими темпами роста производительности труда придут в соответствие другие показатели. Однако рост фондоотдачи говорит об эффективном использовании ОПФ.

Итак, проанализировав основные показатели, можно сказать, что предприятие эффективно использует оборудование, с небольшими тенденциями к изменениям.

Сделав соответствующие расчеты, можно подвести итоги и составить сводную таблицу, чтобы определить влияние среднегодовой стоимости и фондоотдачи на выпускаемую продукцию.

Таблица 7

Наименование показателей	На начало года	На конец года	Изменения (+, -)
Товарная продукция (обобщающий показатель), тыс. руб.	340685	342700	2015
Среднегодовая стоимость ОПФ (количественный показатель), тыс. руб.	37520	29120	-8400
Фондоотдача (качественный показатель), руб	9,08	11,77	2,68

1. Определяем влияние количественного показателя на обобщающий:

$$8400 \cdot 9,08 = -76\,272 \text{ тыс. руб.}$$

2. Определяем влияние качественного показателя на обобщающий:

$$2,68 \cdot 29\,120 = 78\,287 \text{ тыс. руб.}$$

3. Общее влияние количественного и качественного факторов на обобщающий:

$$78\,287 + (-76\,272) = 2015 \text{ тыс. руб.}$$

Вывод.

На увеличение выпуска товарной продукции большее влияние оказал качественный показатель (фондоотдача), который увеличил выпуск товарной продукции на 78 287 тыс. руб., а количественный показатель оказал отрицательное влияние, снизив объем выпускаемой продукции на 76 272 тыс. руб. Отсюда общее влияние составило 2015 тыс. руб.

4. Выводы

Проанализировав данное предприятие на структуру, состав, наличие и движение основных фондов, рассмотрев показатели эффективности использования основных средств, можно сделать вывод, что в общем предприятие работает эффективно, при этом отметив, что идет быстрый рост фондоотдачи; в результате постепенного внедрения научно-технического прогресса повышается коэффициент сменности. Однако отрицательным фактором работы оборудования является снижение активной части производственных фондов.

Для более эффективной работы предприятия необходимы следующие мероприятия.

1. Увеличить коэффициент сменности при тех же наличных фондах за счет:

- повышения уровня специализации рабочих мест, что обеспечивает рост серийности производства и загрузку оборудования;
- повышения ритмичности работы;
- снижения простоев, связанных с недостатками в материально-техническом снабжении;
- улучшения организации ремонтного дела, применения передовых методов организации ремонтных работ;
- обеспечения механизации и автоматизации труда основных и особенно вспомогательных работ, что позволит высвободить рабочую силу.

2. Увеличить внедрение НТП, что приведет к росту коэффициента механизации и автоматизации производства и заменит ручной труд машинами и автоматами.

3. Уменьшить организационные простои оборудования.

5. Список использованной литературы

1. *Адамов В. Е., Ильенкова С. Д.* Экономика и статистика фирм. М., 1998.
2. *Баканов М. И., Шеремет А. Д.* Анализ хозяйственной деятельности предприятий. М., 1997.
3. *Баканов М. И., Шеремет А. Д.* Теория экономического анализа. М., 1999.
4. *Савицкая Г. В.* Анализ хозяйственной деятельности предприятия. 4-е изд. Минск; М., 1999.
5. *Савицкая Г. В.* Анализ хозяйственной деятельности предприятия: Учебник. М.: Инфра-М, 2001.
6. Данные предприятий, формы годовой отчетности.

ВОПРОСЫ ДЛЯ ЗАЧЕТА

Курс «Анализ финансово-хозяйственной деятельности» студенты изучают в течение двух семестров.

Первый семестр заканчивается написанием домашней контрольной работы; перед вторым семестром студенты выполняют курсовую работу и защищают ее.

Второй семестр заканчивается зачетом по теоретическим вопросам.

На основании составленных вопросов подготовлены карточки письменного зачета.

1. Анализ эффективности использования основных средств (обобщающие и частные показатели).
2. Модель формирования и распределения финансовых результатов деятельности предприятия.
3. Вертикальный и горизонтальный анализ баланса в рыночных условиях.
4. Анализ и оценка уровня и динамики показателей прибыли.
5. Система показателей деловой активности предприятия.
6. Анализ оборачиваемости и эффективности использования оборотных средств.
7. Анализ и оценка состояния дебиторской и кредиторской задолженности.
8. Анализ важнейших финансовых коэффициентов: ликвидности, платежеспособности, финансовой устойчивости, автономии и др.
9. Особенности проведения анализа себестоимости по элементам затрат и статьям калькуляции.
10. Структурный анализ основных статей баланса.
11. Анализ и влияние экстенсивных и интенсивных трудовых факторов на объем производства.
12. Анализ и оценка кредитоспособности предприятия.
13. Основные показатели организационно-технического уровня производства и их анализ.

14. Общая оценка финансового состояния предприятия и меры по его улучшению.
15. Анализ выполнения договорных обязательств и реализации продукции.
16. Техничко-экономические показатели снижения себестоимости продукции.
17. Роль экономико-статистических и математических приемов анализа.
18. Система показателей, характеризующих финансовое состояние предприятия, методика их анализа.
19. Специальные приемы анализа, их классификация.
20. Роль текущего, оперативного и перспективного анализа.
21. Этапы проведения экспресс-анализа и его роль в финансовой деятельности предприятия.
22. Экономический анализ как функция управления и выявления резервов. Классификация резервов.
23. Информационное обеспечение анализа.
24. Резервы увеличения реализации продукции с учетом спроса и предложения, повышения конкурентоспособности продукции.
25. Метод экономического анализа, его особенности.
26. Оценка технического состояния ОПФ и анализ показателей.
27. Этапы проведения углубленного экономического анализа.
28. Взаимосвязь управленческого и финансового анализа.
29. Роль аудиторской проверки на предприятии и использование результатов проверки.
30. Факторный анализ производительности труда.
31. Роль средних величин.
32. Роль абсолютных и относительных величин.
33. Группировки, их виды и их роль в рыночной экономике.
34. Сущность приема цепных подстановок (способа разниц).
35. Факторный анализ прибыли от реализации.
36. Анализ состава, структуры основных фондов, темпов их обновления, выбытия.
37. Системность, комплексность проведения экономического анализа.

38. Факторы и резервы, их роль в анализе.
39. Задачи экономического анализа в рыночной экономике.
40. Классификация видов экономического анализа, область их применения.
41. Виды финансовой отчетности.
42. Особенности организации внутрихозяйственного и межхозяйственного сравнительного анализа.
43. Роль оперативного анализа в рыночной экономике.
44. Задачи анализа себестоимости продукции.

СПИСОК ЛИТЕРАТУРЫ

1. *Баканов М. И., Шеремет А. Д.* Теория экономического анализа. Учебник. М.: Финансы и статистика, 1999.
2. *Балабанов И. Т.* Анализ и планирование финансов хозяйствующего субъекта. М., 1998.
3. *Балабанов И. Т.* Финансовый менеджмент: Учебник. М., 1994.
4. *Богатко А. Н.* Основы экономического анализа хозяйствующего субъекта. М., 1997.
5. *Ковалев А. И., Привалов В. П.* Анализ финансового состояния предприятия. М., 1999.
6. *Козлова О. И.* Оценка кредитоспособности предприятий. М., 1993.
7. *Маркарьян Э. А., Герасименко Г. П.* Финансовый анализ. М., 1997.
8. *Руссак Н. А., Руссак В. А.* Финансовый анализ субъекта хозяйствования. Минск, 1997.
9. *Савицкая Г. В.* Анализ хозяйственной деятельности предприятия. 4-е изд., перераб. Минск, 1999.
10. *Стражеев В. М.* и др. Анализ хозяйственной деятельности промышленности. М., 1997.
11. *Савицкая Г. В.* Анализ хозяйственной деятельности предприятия: Учебник. М.: Инфра-М, 2001.
12. *Шеремет А. Д., Ненашев Е. В.* Методика финансового анализа: Учебн. пособие. М., 1999.
13. Журнал «Бухучет». 1999—2000.
14. Газета «Экономика и жизнь». 1999—2000.
15. Данные предприятий, формы годовой отчетности.

СОДЕРЖАНИЕ

Введение	3
Тематический план курса	5
Примерный перечень практических занятий	16
Задачник (практикум)	17
Варианты домашних контрольных работ	49
Методические указания к выполнению курсовых работ	56
Варианты расчетов курсовой работы	61
Образец пояснительной записки к курсовой работе	92
Вопросы для зачета	121
Список литературы	124

Налетова Ирина Анатольевна

**Анализ финансово-хозяйственной
деятельности**

Учебно-методическое пособие

Редактор *А. А. Лебедева*

Корректор *О. Н. Картамышева*

Компьютерная верстка *И. В. Кондратьевой*

Оформление серии *Б. А. Гомона*

Сдано в набор 25.12.2003. Подписано в печать 10.03.2004. Формат 60x90/16.
Печать офсетная. Гарнитура «Таймс». Усл. печ. л. 8. Уч.-изд. л. 7,6.
Бумага типографская №2. Доп. тираж 5000 экз. Заказ № 4504106.

170035 -

ЛР № 071629 от 20.04.98

Издательский Дом «ФОРУМ»

101831, Москва — Центр, Колпачный пер., д. 9а

Тел./факс: (095) 925-32-07, 925-39-27

E-mail: forum-books@mail.ru

ЛР № 070824 от 21.01.93

Издательский Дом «ИНФРА-М»

127214, Москва, Дмитровское ш., 107

Тел.: (095) 380-05-40

Факс: (095) 363-92-12

E-mail: books@infra-m.ru

Http://www.infra-m.ru

Отпечатано с готовых диапозитивов
на ФГУИПП «Нижеполиграф»
603006, Нижний Новгород, ул. Варварская, 32.



КНИГИ



Издательского Дома «ФОРУМ»

право
экономика
психология
педагогика
техническая
литература
информационные
и компьютерные
технологии

УЧЕБНИКИ
для вузов,
техникумов,
колледжей и лицеев
ПОСОБИЯ
для поступающих
в вузы
СПРАВОЧНАЯ
ЛИТЕРАТУРА

Приглашаем к сотрудничеству

ПО ВОПРОСАМ ПРИОБРЕТЕНИЯ
ЛИТЕРАТУРЫ И
С ПРЕДЛОЖЕНИЯМИ
ПО ИЗДАНИЯМ
ПРОСИМ ОБРАЩАТЬСЯ
ПО АДРЕСУ:

101831, Г. МОСКВА-ЦЕНТР,
КОШЛАЧНЫЙ ПЕР., 9А.
ТЕЛ./ФАКС (095) 925-32-07
ТЕЛ. (095) 925-39-27,
E-MAIL: FORUM-BOOKS@MAIL.RU

